

**COMPRENDRE**

ÉTUDE

**DES DIFFICULTÉS  
FACE À L'ÉCRIT  
PLUS FRÉQUENTES  
DANS LES QPV**



**Directeur de publication :** Stanislas Bourron  
**Responsable de collection :** Agnès Reiner  
**Directrice éditoriale :** Sylviane Le Guyader  
**Rédacteurs :** Florian Simonnet (ANCT)  
**Date d'édition :** Septembre 2024

# Sommaire

## **Introduction** ————— **4**

### PARTIE 1

## **Quelles difficultés face à l'écrit et la numérotie parmi les habitants des quartiers de la politique de la ville ?** ————— **6**

- Un quart des personnes résidant en quartier prioritaire sont en situation préoccupante face à la compréhension d'un texte simple
- Les jeunes en général plus à l'aise, un déficit en mathématiques plus fréquent chez les femmes
- Un retard à combler pour les personnes scolarisées à l'étranger
- Des compétences liées au niveau de diplôme et à la situation des individus

### PARTIE 2

## **Les habitants des quartiers prioritaires en situation d'illettrisme** ————— **9**

- Des femmes moins touchées par l'illettrisme
- A profil socio-démographique comparable l'illettrisme est plus fréquent parmi les habitants des QPV
- Les DROM, territoires à l'image de la France métropolitaine

### PARTIE 3

## **Impact des difficultés à l'écrit dans les démarches du quotidien** ————— **12**

## **Un constat partagé et des actions sur le terrain** ————— **14**

# Introduction

En France, en 2022, un tiers de personnes âgées de 18-64 ans habitant un quartier prioritaire de la politique de la ville (QPV) éprouvent des difficultés dans les domaines fondamentaux de l'écrit. Elles prennent une forme préoccupante chez 28 % d'entre elles alors que cela concerne environ 6 % des personnes vivant sur le reste du territoire. Cela peut s'expliquer en partie par le fait que certains quartiers prioritaires peuvent être le lieu de résidence d'étrangers primo-arrivants en France.

Pour en tenir compte, après une première partie descriptive sur l'ensemble de la population résidant sur le territoire français, l'analyse portera sur l'illettrisme, c'est-à-dire la non maîtrise des domaines fondamentaux de l'écrit après avoir débuté une scolarité en France.

L'âge, le sexe, la situation sur le marché de l'emploi, le niveau de diplôme, le pays de naissance ou encore le pays de scolarisation sont des éléments ayant une incidence plus ou moins

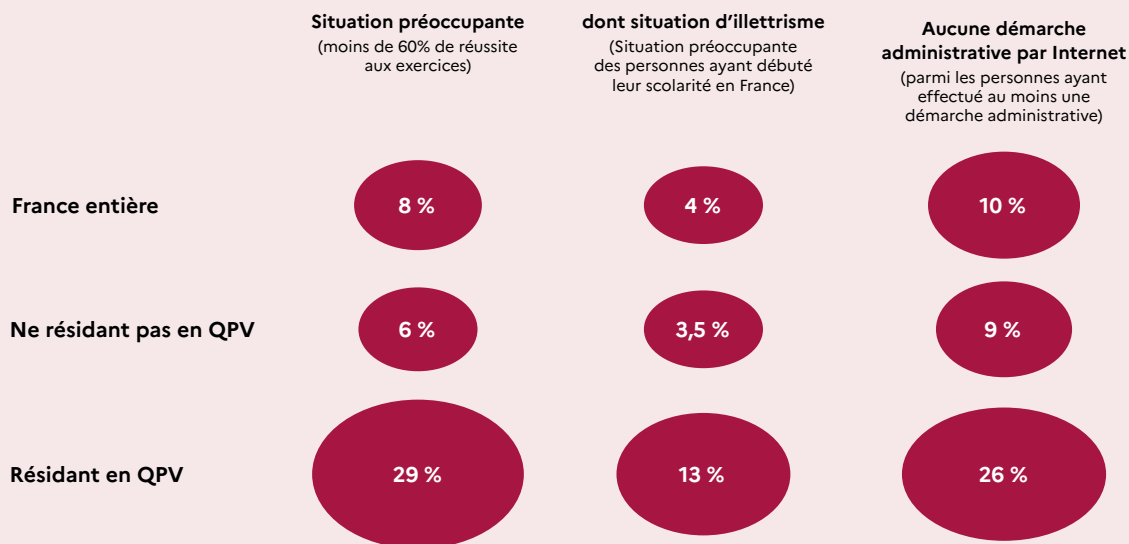
importante sur les difficultés rencontrées face aux exercices proposés dans l'enquête FLV (voir encadré 1). A profil comparable, l'étude montre que les disparités restent plus marquées pour les personnes résidant en quartier de la politique de la ville (QPV).

Dans les DROM, le décrochage est plus conséquent pour l'ensemble de la population et plus particulièrement dans les QPV : seulement la moitié des habitants n'ont pas de difficulté tandis qu'un quart ont éprouvé des difficultés et le quart restant n'étaient pas en capacité de faire les exercices.

Enfin, pour illustrer un des impacts des difficultés à l'écrit sur le quotidien des personnes, les situations sont mises en regard de la difficulté à effectuer des démarches administratives par Internet.

Figure 1

Part des personnes de 18-64 ans ayant des difficultés dans le domaine de l'écrit ou en situation d'illettrisme selon leur résidence – France entière



Lecture : 8 % des personnes de 18-64 ans résidant en France sont en situation préoccupante dans au moins l'un des 3 domaines fondamentaux de l'écrit.

Source : Insee-ANLCL, enquête sur la Formation tout au long de la vie 2022-2023, module « compétences ».



## ENCADRÉ 1 : SOURCE DE DONNÉES - L'ENQUÊTE FORMATION TOUT AU LONG DE LA VIE (FLV) 2022

L'enquête « Formation tout au long de la vie » (FLV) a été réalisée par l'INSEE entre septembre 2022 et mars 2023. Une première partie interroge les personnes sur l'univers de la formation (participation à des formations formelles ou informelles, difficultés à les suivre...) et sur leurs caractéristiques socio-démographiques. Par la suite, le module « Compétences », composé d'exercices issus de l'enquête Information et Vie quotidienne (IVQ) réalisée en 2004 et 2011, vient compléter le questionnaire. Il permet d'évaluer les personnes enquêtées dans les trois domaines fondamentaux de l'écrit (lecture, compréhension, production écrite) ainsi qu'en numératie. L'exercice de numératie est le seul à ne pas être pris en compte dans la mesure de l'illettrisme. Ce module « Compétences » a d'ailleurs été simplifié par rapport aux années précédentes, rendant la comparaison perméable avec les enquêtes IVQ précédentes.

L'ANCT a co-financé cette enquête pour constituer un échantillon de personnes résidant en QPV, avec l'objectif de pouvoir comparer les compétences des résidents des QPV par rapport aux résidents hors QPV.

**L'échantillon de cette enquête** concerne 20 000 individus résidant en France métropolitaine et 10 000 résidant dans les DROM (2 000 par DROM). Le module « Compétences » représente une partie importante de l'enquête. D'abord, les individus ont le choix de participer ou non à ce module. Puis, s'ils acceptent, ils sont amenés à faire des exercices afin d'évaluer leur niveau dans les disciplines citées précédemment. Cette dernière étape permet de les orienter dans différents modules selon leur réussite. Par exemple, pour le domaine de l'écriture, les enquêtés sont amenés à écrire une liste de courses. Au final, 16 000 individus dont 5 000 habitent dans un des DROM et 2 500 dans un QPV ont répondu au module « Compétences ».

### Définitions :

Face aux exercices de littératie, les enquêtés sont classés sur 4 niveaux :

- Impossibilité de faire les exercices
- Moins de 60 % de réussite
- 60 à 80 % de réussite => difficultés modérées
- Plus de 80 % de réussite => peu ou pas de difficulté(s)

} Situation préoccupante

La numératie, c'est la capacité à comprendre les mathématiques et de les maîtriser pour bien fonctionner en société. Compte tenu de la difficulté supérieure des exercices de numératie, le seuil des enquêtés en « situation préoccupante » est revu à la baisse : moins de 40 % de réussite.

Selon l'Agence Nationale de Lutte contre l'Illettrisme, « Être confronté à l'illettrisme, c'est avoir de grandes difficultés pour lire, écrire, calculer, utiliser le numérique, dans des situations simples de la vie de tous les jours. »

*C'est une situation qui concerne des personnes qui ont été scolarisées en langue française et qui, arrivées à l'âge adulte, ne parviennent pas pour autant à être autonomes avec l'écriture, la lecture, avec les outils numériques dans des situations simples de la vie quotidienne. »*

### Références :

Pour en savoir plus sur l'enquête :

[Voir la documentation INSEE](#)

## Quelles difficultés face à l'écrit et la numérotie parmi les habitants des quartiers de la politique de la ville ?

**Un quart des personnes résidant en quartier prioritaire sont en situation préoccupante face à la compréhension d'un texte simple**

D'après l'enquête, 2,5 % des résidents du territoire français sont **en incapacité** de faire les exercices ce qui représente environ 1 million de personnes. Ce chiffre atteint 12 % chez les habitants des QPV. Cela signifie qu'ils ne maîtrisent pas assez la langue française, ont des problèmes pour comprendre et/ou se faire comprendre et ne peuvent donc pas passer le test.

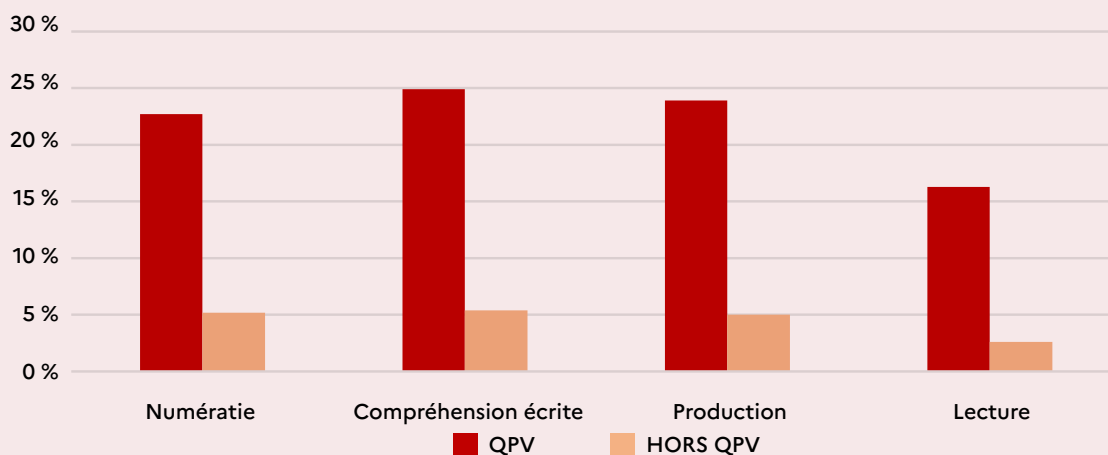
Parmi les domaines fondamentaux de l'écrit, l'exercice de lecture a posé le moins de difficultés, suivi de la production de mots écrits et de la compréhension d'un texte à des niveaux quasiment similaires. Les difficultés sont plus fréquentes parmi les habitants des QPV : 16 %

sont en **situation préoccupante** (moins de 60 % de réussite aux questions posées) sur la lecture et environ 24 % le sont sur la production et la compréhension écrites alors que cela ne concerne que respectivement 2,5 % et environ 5 % des habitants hors QPV.

Globalement, les personnes ont eu davantage de difficultés face aux exercices de numérotie. 31 % des résidents en QPV et 10% des habitants hors QPV ont eu moins de 60 % de réussite. Cependant, pour la numérotie, le seuil retenu pour définir la situation préoccupante est fixé à 40 % de réussite. Les parts de personnes en situation préoccupante pour ce domaine sont proches de celles des domaines de la compréhension et de la production écrite (5 % chez les habitants hors d'un QPV et 23 % chez les résidents en QPV).

**Graphique 1**

Part des personnes en situation préoccupante dans chaque domaine (seuil de 40 % en numérotie ; 60 % dans les 3 autres domaines)



Source : Insee-ANLCI, enquête sur la Formation tout au long de la vie 2022-2023, module « compétences ».

## Les jeunes en général plus à l'aise, un déficit en mathématiques plus fréquent chez les femmes

Au regard des trois domaines fondamentaux de l'écrit, il y a un léger écart entre les sexes. Parmi les habitants des QPV, 13 % des femmes sont en incapacité de faire les exercices contre 11 % des hommes. Cette différence se perçoit dans les exercices de lecture et de compréhension. Les femmes réussissent plus souvent dans l'exercice de production de mots écrits mais sont en décrochage dans l'exercice de numératie (25 % en situation préoccupante contre 19 % chez les hommes résidant en QPV). Dans ce dernier domaine, elles sont également en décrochage dans les autres territoires.

En ce qui concerne l'âge des individus, les plus jeunes sont ceux qui rencontrent le moins de

difficultés. Cependant, pour une même tranche d'âge, la part de personnes en difficulté est plus importante chez les habitants des QPV. Par exemple, chez les 18-24 ans, la part de personnes en situation préoccupante est de 5 % en France alors qu'elle est 3 fois plus élevée chez les habitants des QPV (15 %). Dans chaque domaine, l'écart est conséquent puisque les 55-64 ans résidant hors des QPV sont relativement moins nombreux à être dans une situation préoccupante que les 18-24 ans résidant dans un QPV. De plus, c'est au sein des QPV que les écarts sont les plus importants entre les différentes tranches d'âge quel que soit le domaine. En compréhension écrite, la part des 55-64 ans en situation préoccupante est 3 fois plus élevée que la part des 18-24 ans dans le même cas (36 % versus 13 %). Chez les habitants hors QPV, elle l'est 2,5 fois plus et atteint 8 %.

**Tableau 1**

Part des personnes en situation préoccupante dans chaque domaine selon leur profil

En %	Hors QPV				QPV			
	Lecture	Production	Compréhension	Numératie	Lecture	Production	Compréhension	Numératie
Femme	3	5	5	7	18	25	28	25
Homme	3	5	5	4	15	26	24	19
18-24 ans	2	3	3	4	10	12	13	13
25-54 ans	3	5	5	5	16	24	25	22
55-64 ans	3	6	8	7	26	35	36	34

**Lecture** : 18 % des femmes résidant dans un QPV sont en situation préoccupante dans le domaine de la lecture.

**Source** : Insee-ANLICI, enquête sur la Formation tout au long de la vie 2022-2023, module « compétences ».

**Tableau 2**

Part de personnes étant en situation préoccupante dans au moins un des trois domaines fondamentaux de l'écrit selon leur pays de scolarisation

Scolarité en France	Hors QPV	QPV
Oui	3,5 %	13 %
Non	43 %	57 %

**Lecture** : 13 % des personnes ayant commencé leur scolarité en France et résidant dans un QPV sont en situation préoccupante dans au moins un des trois domaines fondamentaux de l'écrit.

**Source** : Insee-ANLICI, enquête sur la Formation tout au long de la vie 2022-2023, module « compétences ».

## Un retard à combler pour les personnes scolarisées à l'étranger

Avoir suivi sa scolarité en France est gage d'une plus grande réussite aux exercices. 13 % des résidents en QPV ayant débuté leur scolarité en France se trouvent en situation préoccupante dans l'un des domaines fondamentaux de l'écrit alors que cela concerne 57 % des personnes ayant été scolarisées à l'étranger. Ces parts sont respectivement de 3,5 % et de 43 % chez les résidents hors QPV.

Elles sont d'autant plus importantes chez les personnes nées à l'étranger. Parmi les personnes ayant été scolarisées en France, 7,5 % des personnes nées à l'étranger sont en situation préoccupante contre 3,5 % des personnes nées en France chez les résidents hors QPV. Ces parts sont respectivement de 20 % et de 12 % chez les résidents en QPV. La langue maternelle (non exploitée ici) pourrait expliquer ce décalage lié au pays de naissance.

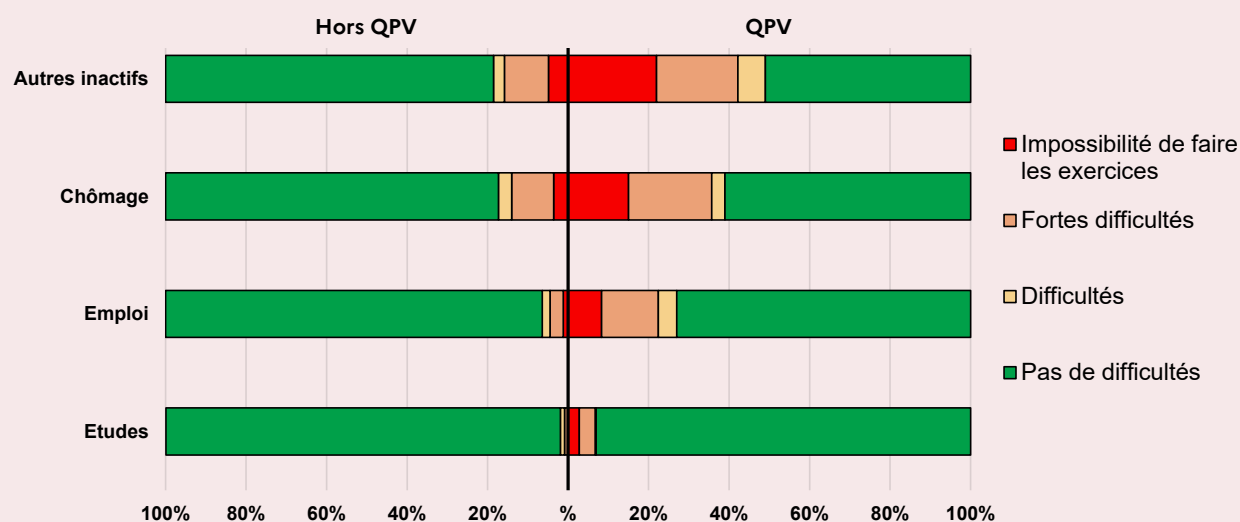
### Des compétences liées au niveau de diplôme, causes de la situation des individus

Avec un niveau de diplôme plus élevé, les difficultés sont plus rares. Hors QPV, les parts des personnes en situation préoccupante sont assez proches chez les diplômés. Quel que soit le niveau de diplôme atteint, ces parts sont inférieures à 10 %. À l'inverse, elle est d'environ 10 % chez les habitants des QPV ayant un niveau de diplôme équivalent au bac et 20 % chez ceux dont le niveau de diplôme le plus élevé est inférieur au bac. Les populations non diplômées sont les plus largement impactées par les difficultés. Un peu plus d'un tiers d'entre elles n'éprouvent aucune difficulté à faire les exercices dans les QPV contre un peu plus de la moitié hors QPV.

Le niveau de diplôme et la situation des individus sur le marché du travail sont assez liés. Il est plus probable que les personnes diplômées, qui ont davantage de compétences, soient en situation d'emploi ou d'études. À l'inverse, les personnes les moins diplômées voire les non-diplômées ont une situation plus difficile et se retrouvent au chômage ou au foyer. Les retraités, peu nombreux ici, sont assimilés aux personnes non actives. Quelle que soit la catégorie de population, les personnes en situation préoccupante sont relativement plus nombreuses dans les QPV qu'ailleurs. Parmi les personnes au chômage, 15 % sont en situation préoccupante hors QPV alors que cela concerne environ 35 % des personnes résidant en QPV.

#### Graphique 2

Le niveau des difficultés rencontrées par les individus dans les trois domaines fondamentaux de l'écrit selon leur lieu de résidence et leur situation



Lecture : Environ 50 % des autres inactifs résidant dans un QPV n'ont pas de difficultés dans les trois domaines fondamentaux de l'écrit.

Source : Insee-ANLCI, enquête sur la Formation tout au long de la vie 2022-2023, module « compétences ».



## Les habitants des quartiers prioritaires en situation d'illettrisme

### Des femmes moins touchées par l'illettrisme notamment dans les QPV

Environ 13 % des habitants des QPV sont en situation d'illettrisme en 2023 alors que cela ne concerne que 3,5 % des habitants hors QPV. Dans les deux types de territoires, les difficultés sont plus fréquentes face aux exercices de compréhension et de production que pour l'exercice de lecture.

Le taux de réussite des exercices est assez similaire entre les hommes et les femmes. La part d'illettrés est légèrement plus élevée chez les hommes que chez les femmes avec respectivement 4,4 % et 3,7 % sur l'ensemble du territoire. Ces parts sont environ 3 fois plus élevées parmi les habitants des QPV (12 % des femmes et 14 % des hommes sont illettrés).

Les plus âgés sont également les plus touchés par ce phénomène. Dans les QPV, 18 % des 55-64 ans sont considérés comme illettrés contre 10 % des 18-24 ans (**tableau 3**).

Les populations qui résident en QPV et dans les autres territoires ont des caractéristiques socio-démographiques différentes. Cela rend délicate la comparaison du poids de difficultés entre ces environnements. Compte tenu de la variabilité observée notamment selon le sexe, l'âge, il est proposé d'isoler la variabilité liée à chaque caractéristique socio-démographique, sexe, âge, etc. pour estimer l'écart de risque d'être en situation d'illettrisme en QPV et dans les autres territoires.

### A profil socio-démographique comparable l'illettrisme est plus fréquent parmi les habitants des QPV

La prise en compte simultanée de toutes les caractéristiques socio-démographiques permet de mieux évaluer les écarts entre personnes selon le lieu de résidence en QP. L'analyse multivariée mise en œuvre repose sur une régression logistique.

L'effet de chaque caractéristique socio-démographique est apprécié par rapport à un individu ayant toutes les caractéristiques de référence (homme de 25-54 ans, né en France, en emploi, ayant le bac et ne résidant pas en QPV).

**Tableau 3**

Part de personnes étant en situation préocupante dans au moins un des trois domaines fondamentaux de l'écrit selon leur pays de scolarisation

	Hors QPV	QPV
Femme	3,2%	12 %
Homme	3,9%	14 %
18-24 ans	2,6%	10 %
25-54 ans	2,9%	12 %
55-64 ans	5,9%	18 %

**Lecture :** 12 % des femmes résidant dans un QPV sont considérées comme illettrées.

**Source :** Insee-ANLCI, enquête sur la Formation tout au long de la vie 2022-2023, module « compétences ».

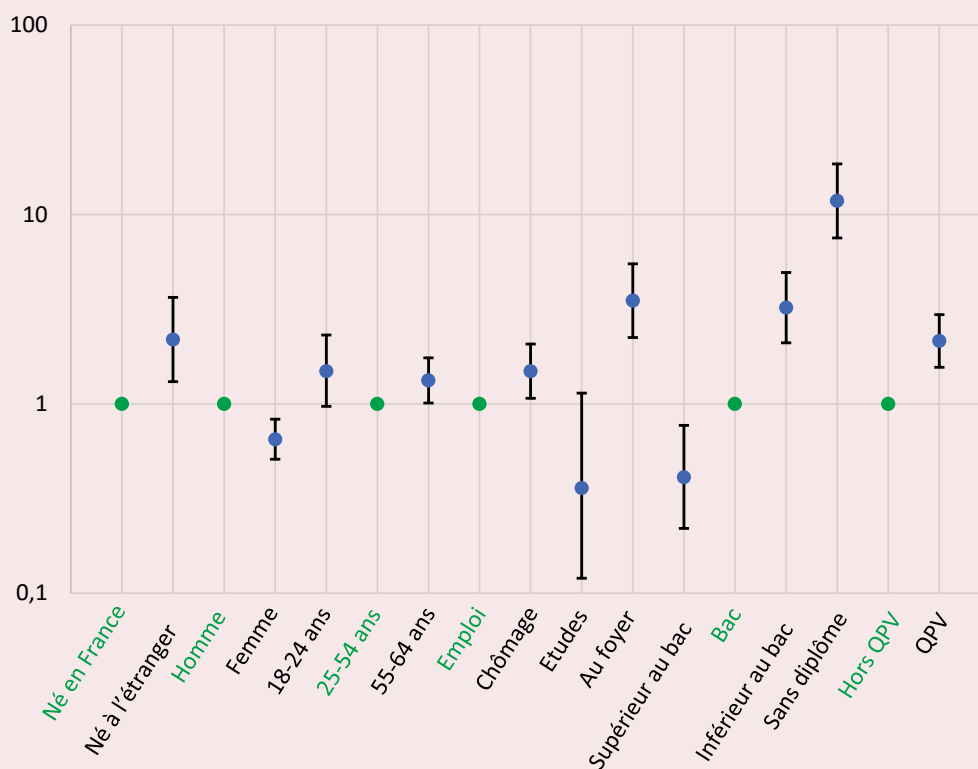
## MÉTHODE : RÉGRESSION LOGISTIQUE

L'objectif de la régression logistique est de caractériser les relations entre une variable dépendante et plusieurs variables explicatives prises en compte simultanément. La régression logistique permet d'estimer une association entre une variable explicative et la variable à expliquer en prenant en compte les associations des autres variables explicatives introduites dans le modèle. Le lien entre variable explicative et variable expliquée peut être quantifié à partir de la notion de risque relatif. Ici, le risque relatif indique le risque d'être illettré pour une personne présentant une caractéristique particulière (points bleus dans le graphique) par rapport à une situation de référence (points verts). Les points bleus représentent plus précisément la valeur de l'odds ratio (qui exprime le degré de

dépendance entre des variables qualitatives) de la caractéristique particulière. Ici, lorsqu'elle est supérieure à 1, cela signifie que, toutes choses égales par ailleurs, le risque d'être illettré est plus élevé pour la caractéristique particulière par rapport à la catégorie de référence. Lorsqu'elle est inférieure, l'inverse est vrai. Pour une interprétation plus précise, si l'odds ratio est égal à 1,5, cela signifie qu'un individu possédant la caractéristique particulière a un risque plus élevé d'être illettré de 50 % par rapport à un individu ayant la caractéristique de référence toutes choses égales par ailleurs. Les barres noires représentent les intervalles de confiance à 95 % des valeurs de l'odds ratio. Plus ces intervalles sont grands, moins la valeur obtenue est précise.

### Graphique 3

Régression logistique, modélisation du risque d'illettrisme selon les caractéristiques socio-démographiques des individus



**Lecture :** L'odds ratio des femmes est inférieur à 1. Cela signifie que les femmes ont moins de risque d'être en situation d'illettrisme que les hommes, toutes choses égales par ailleurs.

**Source :** Insee-ANLCI, enquête sur la Formation tout au long de la vie 2022-2023, module « compétences ».

La situation d'illettrisme est assez logiquement associée au niveau de diplôme et à la situation des individus. Le fait de les introduire dans la régression modifie notamment les associations liées à l'âge par rapport aux disparités observées à partir des statistiques descriptives.

Il a été vu précédemment que les 18-24 ans réussissaient davantage que les 25-54 ans. Pourtant, à niveau de diplôme égal et à situation égale, les 25-54 ans sont moins concernées par l'illettrisme que les 18-24 ans. La part des illettrés chez les 18-24 ans est moins élevée que celle des 25-54 ans puisqu'ils sont davantage en situation d'études notamment.

Enfin toutes choses égales par ailleurs il y a bien un effet lié au fait de résider en QPV : l'odds ratio des résidents en QPV par rapport à celui des résidents hors QPV est proche de 2. Cela signifie qu'une personne résidant en QPV a plus de risque d'être illettré qu'une personne ne résidant pas dans un QPV, toutes choses égales par ailleurs (**graphique 3**).

### Des difficultés plus marquées dans les DROM

Dans les DROM, environ 1 habitant sur 4 a éprouvé des difficultés dans au moins un des domaines de l'écrit et 1 habitant sur 5 est en situation préoccupante. Si ce sont des territoires où les difficultés sont plus présentes qu'en France métropolitaine, les caractéristiques socio-démographiques des personnes touchées par les difficultés à l'écrit et l'illettrisme sont plutôt semblables.

Les femmes et les hommes sont très proches sauf sur le domaine de la numérotique où les femmes accusent un retard important. Les plus âgés, les personnes n'ayant jamais été scolarisées en France, les chômeurs, les personnes au foyer, les non diplômés sont là aussi les plus en difficulté. Parmi les résidents en QPV, 1 personne sur 2 est en situation préoccupante face aux domaines fondamentaux de l'écrit et plus d'un quart sont en situation d'illettrisme.

## Impact des difficultés à l'écrit dans les démarches du quotidien

**Définition :** Ici, les démarches administratives représentent les demandes de prestation sociale, de logement social, d'aide à domicile, de place en crèche, d'inscription dans un établissement de formation, à France Travail, pour recourir à leurs droits et de documents administratifs. Les personnes considérées comme ayant des difficultés à effectuer une démarche administrative sur internet sont celles qui n'ont pas utilisé internet pour effectuer leur(s) démarche(s) administrative(s).

En 2022, 6,5 % des personnes ayant effectué au moins une démarche administrative déclarent ne pas l'avoir fait sur Internet. Ce taux est de 12 % parmi les résidents des QPV. Ces personnes peuvent ne pas avoir accès à Internet, ne pas utiliser Internet ou avoir des difficultés avec cet outil. Dans la suite de l'analyse, ces personnes sont considérées comme ayant une difficulté à effectuer une démarche administrative sur internet.

Le fait de ne pas effectuer ses démarches administratives sur internet est moins fréquent que le fait d'avoir des difficultés dans les domaines fondamentaux de l'écrit. Dans les QPV, environ 7 % des personnes sont seulement dans le premier cas alors que 12 % des personnes sont seulement dans le second.

Il n'est pas rare de trouver des personnes ayant des difficultés à l'écrit et ne faisant pas de démarches administratives sur Internet. Une corrélation entre les deux phénomènes existe quel que soit le lieu de résidence. Dans les QPV, 29 % des personnes étant en situation préoccupante dans les domaines de l'écrit ne font pas leurs démarches administratives sur Internet. Ce chiffre descend à 26 % parmi les résidents hors QPV). A l'inverse, le nombre de personnes n'ayant effectué aucune démarche administrative parmi celles n'étant pas en situation préoccupante à l'écrit constitue une part moins importante de 8,5 % chez les résidents en QPV.

**Tableau 4**

Part de personnes en situation préoccupante à l'écrit et ayant une difficulté démarche administrative sur internet selon leur lieu de résidence

Difficulté à l'écrit	Difficulté de démarche administrative sur internet	Hors QPV	QPV
Non	Non	91 %	76 %
Non	Oui	5 %	7 %
Oui	Non	3 %	12 %
Oui	Oui	1 %	5 %

**Lecture :** Dans les QPV, 5 % des personnes sont en situation préoccupante à l'écrit et n'ont effectué aucune démarche administrative sur Internet.

**Source :** Insee-ANLCI, enquête sur la Formation tout au long de la vie 2022-2023, module « compétences ».

**Tableau 5**

Part de personnes n'ayant effectué aucune démarche administrative sur internet parmi les personnes en situation préoccupante dans les domaines de l'écrit ou en situation d'illettrisme

Difficulté à effectuer une démarche administrative sur Internet	Hors QPV	QPV
Parmi les personnes étant en situation préoccupante dans les domaines de l'écrit	26 %	29 %
Parmi les personnes en situation d'illettrisme	22 %	19 %
Parmi les personnes n'étant pas en situation préoccupante dans les domaines de l'écrit	5 %	8,5 %

**Lecture :** Dans les QPV, 19 % des personnes en situation d'illettrisme n'ont pas effectué leur(s) démarche(s) administrative(s) sur internet.

**Source :** Insee-ANLCI, enquête sur la Formation tout au long de la vie 2022-2023, module « compétences ».

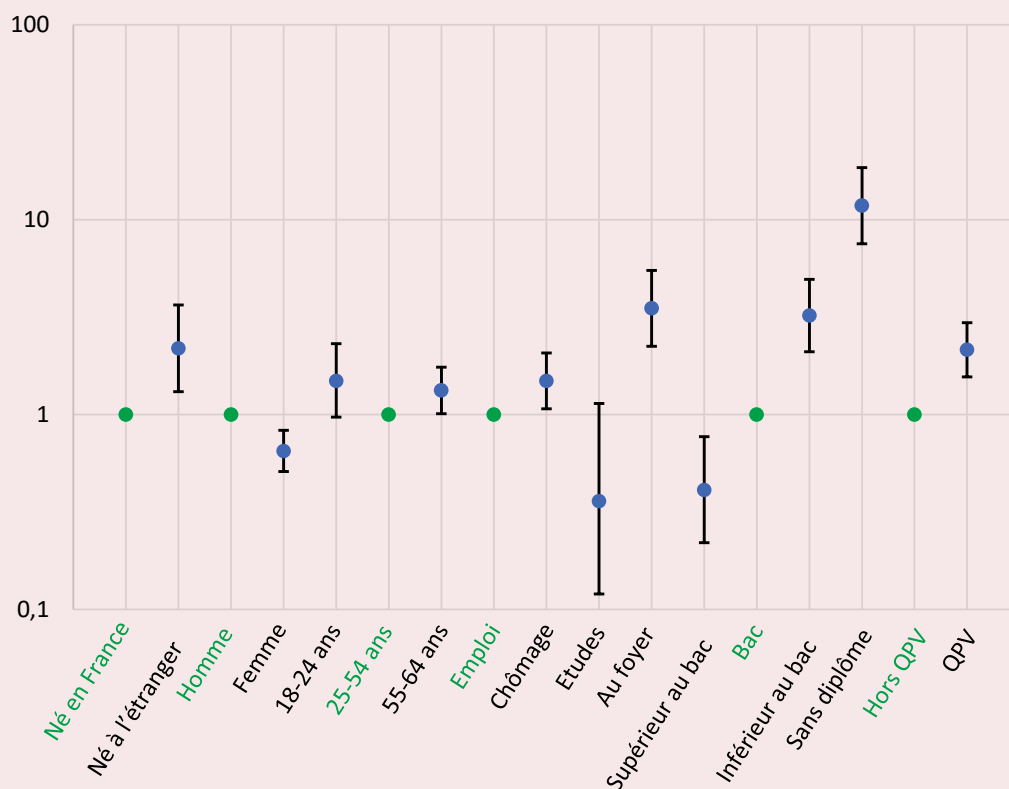
Cette corrélation est d'ailleurs visible sur la régression ci-après. Les mêmes variables que celles de la régression logistique sur l'illettrisme ont été prises en compte afin de comprendre quels types de personnes sont les moins familiarisées avec le fait d'effectuer ses démarches administratives sur Internet. Des variables ont donc des résultats similaires à la précédente régression comme celle du niveau de diplôme. D'autres suivent la même tendance mais de façon moins importante : les personnes au chômage par rapport aux personnes en emploi et les personnes résidant en QPV par rapport aux personnes résidant hors QPV. Enfin, l'inverse a lieu pour les tranches d'âge. Les 18-24 ans ont 2 fois plus de risque de ne faire aucune

démarche administrative sur Internet par rapport aux 25-54 ans. Ce chiffre est même plus élevé que chez les 55-64 ans mais reste à relativiser puisqu'une grande part d'entre eux sont en situation d'études.

À également été ajoutée la variable sur la capacité à faire les exercices afin de comprendre l'impact des difficultés dans les domaines fondamentaux de l'écrit sur le fait de réaliser en autonomie ses démarches administratives sur Internet. Effectivement, cet impact est très important et le fait d'être au moins en situation préoccupante à l'écrit complexifie la capacité à réaliser des démarches administratives en autonomie, sur internet.

#### Graphique 4

Régression logistique, modélisation du risque de ne pas réaliser ses démarches administratives sur internet selon les caractéristiques socio-démographiques des individus



**Lecture :** L'odds ratio des personnes au foyer est supérieur à 1. Cela signifie que les personnes au foyer ont plus de risque d'avoir eu des difficultés à réaliser des démarches administratives en autonomie que les personnes en emploi, toutes choses égales par ailleurs.

# Un constat partagé et des actions sur le terrain

Les résultats de cette étude apportent un éclairage global sur la situation des habitants des QPV. Les difficultés face à l'écrit voire l'illettrisme ont un impact sur leur quotidien pour la recherche d'emploi, les actes administratifs etc. L'illectronisme, ne pouvant pas être mesuré avec le questionnaire de l'enquête FLV, est un exemple de problème en partie lié à l'illettrisme. En outre, derrière ce constat global, les situations peuvent être plus ou moins prononcées selon les types de quartier, leur composition sociale et leur environnement et surtout selon les moyens déployés sur le terrain pour accom-

pagner les besoins selon la langue maternelle (formation des compétences de base lorsque le français est la langue maternelle et français langue étrangère lorsque c'est une autre langue). Pour agir face à ces constats et mesurer les évolutions mesurer l'Agence Nationale de Lutte Contre l'Illettrisme (ANLCI) a été créée en 2000. Dans le cadre de la politique de la ville, l'illettrisme a fait l'objet de recommandations par le Conseil National des Villes et sur le terrain les Centres de Ressources de la Politique de la Ville mènent des actions au sein des QPV.

## AGENCE NATIONALE DE LUTTE CONTRE L'ILLETTRISME (ANLCI) : DE L'OBSERVATION À L'ACTION

L'ANLCI a pour mission de fédérer toutes celles et tous ceux qui peuvent agir face à l'illettrisme et l'illectronisme dans notre pays.

Ses objectifs :

- Nommer et mesurer le problème de l'illettrisme
- Amplifier la prise de conscience et offrir à chaque intervenant des outils et services adaptés
- Animer la coalition contre l'illettrisme sur les territoires
- Construire collectivement des solutions contre l'illettrisme

Site : [www.anlci.gouv.fr/notre-mission](http://www.anlci.gouv.fr/notre-mission)

Observatoire national de l'illettrisme et de l'illectronisme : [www.anlci.gouv.fr/lobservatoire-national-de-lilletterisme-et-de-lillectronisme](http://www.anlci.gouv.fr/lobservatoire-national-de-lilletterisme-et-de-lillectronisme)

## FORMULATION DE RECOMMANDATIONS - AVIS DU CONSEIL NATIONAL DES VILLES (CNV)

Le Conseil national des villes (CNV) est une instance consultative en France créée le 28 octobre 1988 par décret du président de la République française (décret no 88-10151) pour la politique de la ville et la gestion urbaine. C'est une instance mixte - comportant des élus et des habitants.

Au travers de ses propositions, avis ou recommandations, le CNV concourt à la conception, l'élaboration et la mise en œuvre de la [politique de la ville](#) tant dans les domaines de l'habitat que du cadre de vie, de l'éducation, de la santé ou encore de la prévention de la délinquance.

Le CNV a adopté fin 2018 un avis sur « les laissés pour compte au passage au tout numérique ».

Il a été souligné les situations illectronismes des habitants des QPV dont parfois le sous-jacent est également l'illettrisme. L'une des recommandations était de soutenir les actions de formation des cybers écrivains publics.

Lien vers l'avis du CNV : [agence-cohesion-territoires.gouv.fr/sites/default/files/2020-06/2018\\_avis\\_les\\_laisses\\_pour\\_compte\\_du\\_passage\\_au\\_tout\\_numerique.pdf](http://agence-cohesion-territoires.gouv.fr/sites/default/files/2020-06/2018_avis_les_laisses_pour_compte_du_passage_au_tout_numerique.pdf)



## ACTIONS DES CENTRES DE RESSOURCES DE LA POLITIQUE DE LA VILLE (CRPV)

Pour réduire l'illettrisme, la plupart des CRPV mènent des actions sur les territoires des quartiers prioritaires de la politique de la ville.

Ces actions de montée en compétences peuvent prendre la forme d'actions de sensibilisation d'une part et d'actions de professionnalisation d'autre part. Les premières sont organisées avec les objectifs de comprendre l'illettrisme, de repérer les personnes en difficulté dès le plus jeune âge et de les orienter vers des formations. Ces formations constituent les actions de professionnalisation tout comme l'animation d'échanges de pratiques qui permet de favoriser la mise en réseau et la coordination des acteurs/rices.

Certains CRPV sont également amenés à intervenir au cœur des QPV afin d'accompagner des dynamiques territoriales par leur ingénierie.

Dans les DROM, a été lancé le programme FAMILIRE destiné aux parents et aux enfants. Il met en œuvre des ateliers aux compétences de base, des ateliers de soutien à la parentalité et des activités socio-culturelles, l'objectif étant de combattre l'illettrisme et l'illectronisme.

**CRPV Observatoire Régional de l'Intégration (ORIV) Grand-Est** en lien avec l'ANCLI du Grand Est : « sensibiliser » à la thématique de l'illettrisme dans le cadre des nouveaux contrats de ville 2024.

Cela a conduit à la co-animation de trois temps de qualification :

- Cycle de qualification : 10 février 2023  
[www.oriv.org/publication/retour-sur-le-cycle-de-qualification-construire-des-diagnostics-territoriaux-et-participatifs](http://www.oriv.org/publication/retour-sur-le-cycle-de-qualification-construire-des-diagnostics-territoriaux-et-participatifs)

- Journée nationale du réseau des cités éducatives : 19 septembre 2023  
[www.oriv.org/publication/retour-sur-le-seminaire-regional-des-cites-educatives](http://www.oriv.org/publication/retour-sur-le-seminaire-regional-des-cites-educatives)

**CRPV Pays et quartiers Nouvelle-Aquitaine** a réalisé le 16 septembre 2023 un webinaire avec un article rédigé par la coordinatrice régionale Nouvelle-Aquitaine à l'ANCLI. Ce webinaire en partenariat avec Hubikoop (Hub pour l'inclusion numérique) était consacré au lien entre illettrisme et illectronisme.

[pqn-a.fr/fr/actualites/articles/illettrisme-illectronisme-un-enjeu-d-egalite-sociale](http://pqn-a.fr/fr/actualites/articles/illettrisme-illectronisme-un-enjeu-d-egalite-sociale)

**CRPV Trajectoire Ressources en Bourgogne Franche-Comté** a organisé quelques séquences positionnant le sujet sur les QPV, la politique de la ville, les cités éducatives, etc. avec notamment

- Un webinaire sur l'illettrisme dans les QPV datant de janvier 2022
- Intervention lors d'un regroupement régional des acteurs de la politique de la ville en novembre 2023.

**CRPV RésO villes en Bretagne Pays de Loire** a notamment mené 2 actions de communication sensibilisation en lien avec l'ANCLI

[www.resovilles.com/15-en-aparte-avec-armelle-delampla-lutte-contre-lillettrisme](http://www.resovilles.com/15-en-aparte-avec-armelle-delampla-lutte-contre-lillettrisme)

[www.resovilles.com/temps-de-sensibilisation-a-la-lutte-contre-lillettrisme-7-fevrier-2023-de-9h30-a-12h-distanciel](http://www.resovilles.com/temps-de-sensibilisation-a-la-lutte-contre-lillettrisme-7-fevrier-2023-de-9h30-a-12h-distanciel)

## ÉTUDE

### DES DIFFICULTÉS FACE À L'ÉCRIT PLUS FRÉQUENTES DANS LES QPV

