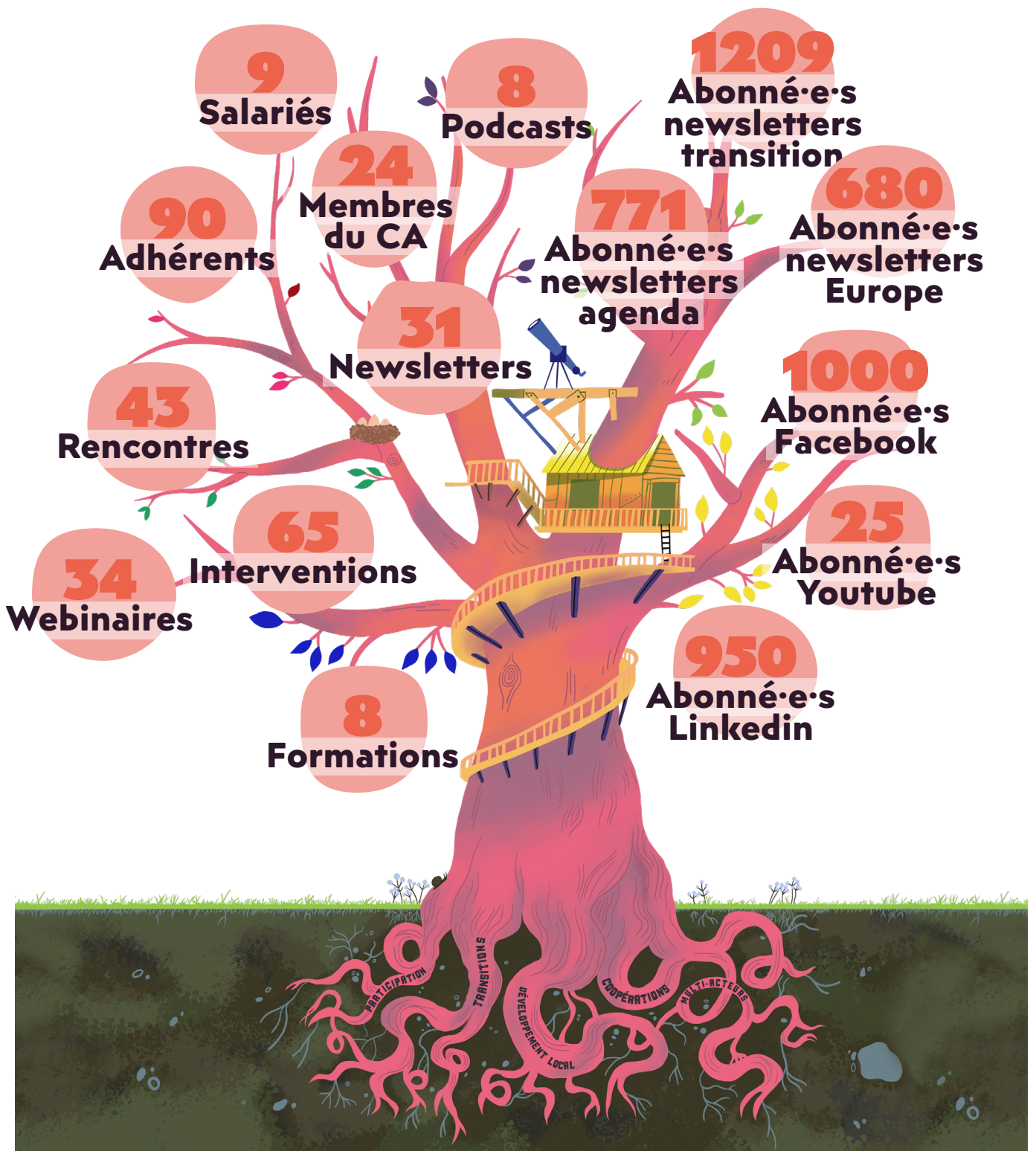




Rapport d'activités **2023**

*Le réseau des acteurs
du développement local
en Grand Est*

Retour sur 2023



Toutes nos activités sont possibles grâce au soutien de nos partenaires financiers :



Citoyens & Territoires est relais régional de :



Edito

“

Citoyens & Territoires Grand Est a poursuivi son action de réseau des acteurs du développement local en 2023, autour des questions de transitions sur les territoires, grâce à une équipe salariée motivée et un conseil d'administration particulièrement impliqué sur le terrain !

En 2023, nous avons, entre autres : réalisé une grande enquête relative aux aspirations, inspirations et besoins des jeunes qui fréquentent les Missions Locales du Grand Est (à découvrir sur notre site internet) ; organisé des rencontres de terrain relatives aux questions sensibles de sobriété foncière (le ZAN ! voir page 10) ; réuni des élues, des entrepreneuses, des agricultrices, des bénévoles, etc. lors de 3 grandes rencontres Femmes en milieu rural pleines d'émotions et de témoignages inspirants ! (à retrouver en page 11).

Nous avons également mis en œuvre le projet Sciences & Société : un partenariat innovant avec l'Université de Lorraine pour rapprocher les territoires de la sphère scientifique, avec l'appui de médiateurs, sur 4 territoires pilotes (en page 19). Après une année d'émergence et d'ébullition sur ces territoires, place en 2024 à la réalisation des programmes de médiation scientifique sur le terrain.

La clôture de l'AMI Transition mené en partenariat avec la DREAL (en page 15) nous a permis de partager une méthode passionnante, inspirée notamment des Écoutes Territoriales (sensibles) de l'UNADEL, que nous allons proposer à nouveau en 2024 sur le thème des relations commune-intercommunalité pour encourager et valoriser des coopérations ambitieuses et innovantes, avec le soutien de la Région Grand Est ! A suivre ...

Avec les Vendredis de la transition (en page 14) nous avons proposé, au plus près des besoins concrets des élus locaux, des temps pour se rencontrer, s'inspirer, aborder tant les aspects techniques qu'humains (notamment l'acceptabilité des projets, ou comment embarquer les habitants : une question cruciale pour les élus municipaux qui sont en contact direct avec la population et ses attentes). A l'issue des vendredis 2022 et 2023, nous avons réalisé et mis en ligne des podcasts d'interviews d'élus qui racontent leurs projets locaux. Le programme prend de l'ampleur en 2024 avec 6 vendredis au programme et un cycle complet sur la végétalisation des cimetières, en partenariat avec le CAUE 54, l'ADM 54 et le CNFPT.

A contre-courant de ces projets enthousiasmants, la baisse du soutien du FNADT, engagée depuis 2021, se fait sentir et bouscule l'équilibre de notre budget 2024, aussi j'insiste une fois encore sur le besoin criant de soutien à l'ingénierie du développement local pour la poursuite de nos actions de terrain à vos côtés. Dans ce contexte, vos adhésions, subventions, demandes d'accompagnement et propositions de partenariat sont précieuses et permettent au réseau de maintenir son action, alors MERCI !

En 2024, après 9 ans de présidence de l'association, une mutation bien engagée et une équipe au top, je souhaite laisser la place au renouveau. Je reste membre du Conseil d'Administration et continuerai évidemment à participer et à soutenir le réseau.



Olivier JACQUIN
Sénateur de Meurthe et Moselle
Président de Citoyens et Territoires Grand Est

”

Sommaire

Retour sur 2023	2
Edito	3
Sommaire	4
Ce qui a rythmé 2023	5



■ INFORMER

Les publications de C&T	6
Rencontres	7
L'Europe	8



■ SE RENCONTRER, ECHANGER

L'Europe	9
Vie des territoires	10
Réseau PARTAAGE	12
Transition écologique	14
Réseau DSU Grand Est	16
Jeunesse	17



■ ACCOMPAGNER, FORMER

Expérimentations	18
Sciences et territoires	19
Accompagnements / Formations	20
Inter-réseau national	22



■ VIE ASSOCIATIVE

C&T	23
L'équipe	24
Adhérent-e-s à C&T	25
Articles de presse	26
Pour aller + loin	27
Interventions sur demande	27

Ce qui a rythmé 2023



Appui aux territoires de projets

En 2023, la mission Appui aux Territoires, qui s'inscrit au cœur du projet associatif de C&T, s'est poursuivie. Dans un souhait constant de déployer son approche de terrain et sa proximité avec les élu-es, l'association a conduit plusieurs rencontres locales en lien avec le sujet d'actualité de la sobriété foncière (voir page 10). Son réseau multi-acteur-rices s'est montré présent et attentif aux trois rencontres régionales organisées sur la thématique des femmes en milieu rural. Le réseau de directeur-rices des Pays-PETR du Grand Est s'est maintenu par des rendez-vous en présentiel, ainsi que l'accompagnement des 32 GAL pour anticiper la future programmation LEADER au travers d'un cycle de webinaire consacré aux financements des petits projets privés et la réalisation d'une synthèse régionale des évaluations locales.



Les « transitions »

En 2023, Citoyens & Territoires a poursuivi l'organisation des Vendredis de la Transition. 4 élus de communes rurales ont partagé avec des acteurs locaux leur vision de la transition écologique et ont emmené le groupe en balade à la découverte des réalisations et projets. 4 nouveaux podcasts issus de ces rencontres sont téléchargeables sur notre site web, Spotify, Google Podcast et Youtube.

Nous avons terminé l'accompagnement des trois communes sélectionnées dans le cadre de l'AMI « Mieux coopérer pour faire progresser la transition écologique » et organisé une journée de rencontre ouverte aux partenaires pour croiser les démarches (voir p.15).

En matière de transition alimentaire, l'animation du Réseau PARTAAGE a permis d'outiller et d'inspirer une soixantaine de territoires et d'acteur-rices souhaitant progresser collectivement sur ces sujets, via des temps d'échanges et des visites de terrain et rassembler 120 personnes sur nos outils numériques (voir p.12).



Citoyenneté et concertation

Cette thématique reste au centre des préoccupations de l'équipe de C&T. Encore et toujours, nous nous échinons à favoriser le bon fonctionnement des instances de consultation, de concertation, de participation locales.

Nos interventions en ce sens se sont déployées selon des modalités diverses et adaptées aux besoins des territoires qui nous ont sollicités : animations directes de rencontres, de forums, de réunions publiques, d'instances ; formations aux techniques et postures d'animation ; accompagnements de CODEV, CLDD, CA...



Quartiers prioritaires, éducation populaire

L'activité du réseau des professionnels du DSU est restée intense cette année avec une nouvelle habitude prise à organiser des visio-conférences flash pour répondre aux attentes exprimées au fil de l'eau. Ce qui ne nous a pas empêchés de nous rencontrer en présentiel en Grand Est et au niveau national (avec l'appui de l'Inter-Réseaux DSU). Les trois anciennes régions ont été couvertes, et les projets de ce réseau ne cessent d'émerger « de tous les coins » de la région.

Le plan national VRL (formation aux Valeurs de la République et à la Laïcité) suit son cours, et notre contribution active aussi, par la même occasion : organisation de plusieurs formations délivrées aux acteurs meusiens, contribution à la vie du collectif inter-associatif laïcité 54...



EUROPE DIRECT
Territoires Lorrains

Centre Europe Direct

L'année 2023 a été riche en rebondissements. Intelligence artificielle, conflits armés, inflation, glyphosate, crise énergétique, les premiers pas de la nouvelle PAC... tous ces sujets ont rythmé la vie européenne. L'invasion russe de l'Ukraine restant un sujet de préoccupation majeur, est venu s'ajouter le conflit au Proche-Orient. Malgré ce contexte instable, l'Union européenne a poursuivi son avancée dans de nombreux domaines. 2023 a été l'année où elle est devenue le premier endroit du monde à se doter d'une législation sur l'intelligence artificielle.

Les publications de C&T

Élément incontournable, la communication écrite, via nos différents supports, permet aux collectivités et organisations de notre réseau de toujours mieux être informées de notre activité ou de l'actualité territoriale.

Newsletters

Citoyens & Territoires diffuse régulièrement plusieurs lettres d'information.



Newsletters Agenda :

Retrouvez tous les mois, les dates et actus des manifestations organisées ou co-organisées par Citoyens & Territoires ainsi que d'autres dates repérées pour vous !



Newsletters Transition écologique :

Mensuelle, tout public, cette lettre diffuse une information liée à la transition écologique des territoires.



Newsletters Europe :

Mensuelle, tout public, cette lettre diffuse une information liée à l'Europe et au développement territorial. De l'Europe... au local !



Terres d'Échos

Notre publication bimestrielle Terres d'Échos rassemble expériences, croisements d'initiatives locales en Grand Est, point de vue, actualités des réseaux. L'approche est thématisée. Elle permet aux lecteurs-rices de découvrir ou redécouvrir au fil des numéros des expériences territoriales et aussi les acteurs-rices du développement local en Grand Est.

Un clin d'œil réalisé par notre fidèle illustrateur Sylvère Jouin « Le Cil Vert », vient donner une petite note d'humour à la publication.

Semaine de 4 jours

Depuis octobre 2023, comme près de 400 entreprises et collectivités pionnières en France, C&T a lancé une expérimentation de la semaine de 4 jours, pour adapter le monde du travail aux enjeux de la transition (écologique et sociale), améliorer le bien-être, l'équilibre pro-perso, et la parité femme-homme. C'est aussi un vrai défi organisationnel pour l'équipe salariée, accompagnée par l'INRS, l'ARACT et les administrateurs de l'association pendant 12 mois afin d'évaluer le dispositif avant d'envisager sa pérennisation à l'automne 2024.

Réseaux sociaux

Citoyens & Territoires est présent sur les réseaux sociaux et plus particulièrement sur Facebook et LinkedIn. Outil de communication instantanée, ces réseaux nous permettent de toucher différemment les acteurs-rices mais aussi de partager les informations publiées et vos actualités.

Suivez-nous sur :

- <https://www.facebook.com/citoyensterritoires>
- <https://www.linkedin.com/company/citoyens-et-territoires-grand-est>
- <https://www.youtube.com/channel/UCW6W-Px6h7dprqyLQN3rOCQ>
- <https://www.facebook.com/EuropeDirectCTGE>
- <https://www.instagram.com/europedirectterroirains>



Des pictos sur nos publications ?

L'actualité s'éclaire au travers des ODD, les objectifs de développement durable. 17 objectifs mondiaux que les États membres des nations unies s'engagent à atteindre à l'horizon 2030. Représentés par des petits pictogrammes colorés, ils vous aiguillent sur les thèmes abordés et illustrent la transversalité des activités.



Assemblée générale statutaire en ligne
12 mai 2023
10h-12h

APPEL À MANIFESTATION D'INTÉRÊT
Mieux coopérer entre acteurs des territoires ruraux pour faire avancer la transition écologique.

LES VENDREDIS DE LA TRANSITION ÉCOLOGIQUE
Visites inspirantes & conviviales

OBJECTIFS DE DÉVELOPPEMENT DURABLE

Transition écologique : construisons ensemble les projets de demain !
MARDI 07 FÉV à 19h - 21h | RV à la salle polyvalente

L'équipe municipale, en partenariat avec Citoyens & Territoires Grand Est, avec le soutien de la DREAL Grand Est

OBJECTIFS DE DÉVELOPPEMENT DURABLE

Conférence-débat « Communes dortoirs ou communes vivantes ? »

CYCLE DE VISITES LOCALES

REPENSER LE FONCIER EN MILIEU RURAL

visio flash
"REMUE-MÉNINGES du Réseau DSU Grand Est"

en coopération avec :

Lun. 4/12/23 | 14h-15h30
Ouvrir des épiceries participatives en zone rurale :
un appel à projets pour vous accompagner

Découvrez l'accompagnement proposé par Bouge Ton Coq pour appuyer des projets d'épiceries participatives en milieu rural, le retour d'expérience d'un.e porteur.se de projet, ainsi que l'appel à projets ouvert jusqu'au 23 décembre 2023

JOURNÉE RÉGIONALE DU RÉSEAU DES PROFESSIONNELS DES DSU
AU PROGRAMME : ASSEMBLÉE GÉNÉRALE DU RÉSEAU et LA GUSP : UN TRAVAIL DE SISYPHE

VENDREDI 17 MARS À STRASBOURG | 9H - 16H30

Webinaire d'introduction aux financements européens

9 mars 2023 10h à 12h

en partenariat avec :

2023 CYCLE DE RENCONTRES EN GRAND EST
LA PLACE DES FEMMES EN MILIEU RURAL



EUROPE DIRECT Territoires Lorrains

Il y a deux ans, l'Union européenne était confrontée à l'un de ses plus grands défis : la guerre faisait rage sur notre continent et, pour la toute première fois, un pays voisin était attaqué en raison de son souhait d'adhérer à l'Union européenne. Face au chantage énergétique de la Russie, l'Europe a dû sortir rapidement de sa dépendance à l'égard des combustibles fossiles russes, en diversifiant ses sources d'approvisionnement et en accélérant la transition vers des énergies propres. Le soutien de l'UE à l'Ukraine et les problématiques rencontrées par les habitants de l'UE (énergie, inflation, dérèglement climatique) et la façon dont l'UE y fait face ont constitué les principaux axes de notre communication. Notre mission a donc eu aussi pour objectif de réaffirmer l'importance de l'UE, des valeurs qu'elle défend et du projet - unique en son genre - qu'elle représente, à la fois si fort et si fragile.

Grâce au plan REPowerEU, les pannes généralisées ont été évitées ; les prix de l'énergie ont été ramenés aux niveaux d'avant la guerre. En mai 2023, pour la première fois de son histoire, l'UE a produit plus d'électricité à partir des énergies éolienne et solaire qu'à partir des combustibles fossiles

L'année 2023 a vu la réaffirmation de la pleine solidarité de l'UE face à l'invasion non justifiée de l'Ukraine par la Russie tandis qu'un autre conflit s'est déclaré au Proche Orient. Premier partenaire commercial d'Israël, premier donateur d'aide au développement à la Palestine au monde, l'Union européenne entretient d'importantes relations avec les deux parties. Ces conflits ont réaffirmé le statut de l'Union en tant que premier pourvoyeur d'aide humanitaire dans le monde.

En parallèle, les effets du changement climatique se font de plus en plus sentir en Europe, avec des événements météorologiques extrêmes plus fréquents et plus intenses. 2023 a été l'année européenne des compétences afin de donner un nouvel élan à l'apprentissage tout au long de la vie, en aidant les citoyens et les

entreprises à contribuer pleinement aux transitions écologique et numérique. La Commission a également adopté le programme de travail 2023-2024 d'«Horizon Europe», le programme de financement de la recherche et de l'innovation le plus grand au monde. Doté d'un budget d'environ 13,5 milliards d'euros, ce programme de travail permettra aux chercheurs et aux innovateurs de trouver des solutions aux grands défis auxquels nos économies et nos sociétés sont confrontées aujourd'hui sur le plan environnemental, énergétique, numérique et géopolitique.

Ces bouleversements ont poussé Ursula von der Leyen à affirmer la nécessité d'« assumer la responsabilité de rallier davantage à l'Union ceux qui le souhaitent. ». En effet, désormais, neuf pays sont officiellement candidats pour entrer dans l'Union européenne avec l'ouverture des négociations avec l'Ukraine et la Moldavie.

Dans ce contexte, le centre a poursuivi ses missions essentielles : répondre aux demandes d'informations, informer sur le fonctionnement des institutions européennes, la citoyenneté européenne et les fonds européens. Une information qui a pu être relayée sur un large territoire grâce à nos radios partenaires : RCF Lorraine Nancy, Déclic et Radio Fajet. Enfin, le centre a produit, en partenariat avec CRISTEEL-EUROPE DIRECT Lorraine Grand Est, 9 infographies afin de valoriser les projets cofinancés par l'Union européenne sur le territoire.



35
émissions



Nombre d'émissions de radio : **19** sur RCF Lorraine Nancy, **10** sur Radio Déclic, **6** sur Fajet.

Thèmes variés et davantage axés sur le fonctionnement de l'Union européenne et de ses grandes politiques :

- La politique européenne d'asile et d'immigration
- Point d'étape sur les élections européennes
- Élargissement, où en est-on ?
- Le rôle d'un député européen et son calendrier
- Le budget européen
- Les relations avec le Royaume-Uni depuis le Brexit

Des actualités plus légères :

- Changement d'heure en Europe, où en sommes-nous ?
- La signification du 11 novembre dans les États membres

Des sujets d'actualité plus brûlants afin de connaître la position de l'UE :

- L'aide de l'Union européenne à la Palestine



Rencontre autour de la PAC

Les défis liés à la politique agricole englobent divers aspects tels que la satisfaction des besoins alimentaires des Européens, la lutte contre le changement climatique, la garantie d'un revenu aux agriculteurs, et la préservation de nos paysages ainsi que de la biodiversité. Comment la Politique Agricole Commune (PAC) intègre-t-elle les préoccupations liées au climat et à l'environnement ? Quelles sont les adaptations qu'elle a entreprises à cet égard ? Et de quelle manière contribuera-t-elle à faire de l'Europe le premier continent à atteindre la neutralité carbone d'ici 2050 ?

Dans le cadre des Entretiens Franco-Allemands de Nancy (EFAN) 2023, organisés par la Métropole du Grand Nancy, les centres EUROPE DIRECT de Colombey-les-Belles, Nancy, Esch-sur-Alzette (Luxembourg) et Sarrebruck (Allemagne) ont animé un rassemblement d'une centaine de lycéens et d'étudiants lorrains, sarrois et luxembourgeois le 28 mars après-midi, dans les locaux de la Métropole du Grand Nancy.

En s'inspirant des « conférences citoyennes » organisées par l'Union Européenne, les participants ont été invités à développer et partager des idées et solutions créatives pour une Europe plus durable en matière d'alimentation. Dans ce cadre, les jeunes participants

ont été repartis en groupe autour de quatre enjeux essentiels : l'agriculture et la production de denrées, la réduction du gaspillage, la préservation de la biodiversité et la question de la souveraineté alimentaire et les échanges internationaux de denrées. Le but de ces ateliers en petits groupes : découvrir, échanger et développer des propositions.

Autour de ces enjeux, nous sommes également partis à la rencontre de jeunes des Établissements Publics Local d'Enseignement Agricole de Bar-le-Duc et Pixérécourt pour échanger avec eux en amont sur la vision qu'ils portent pour l'agriculture.

Le Mois de l'Europe, un moment précieux pour parler du projet européen

Le Mois de l'Europe s'inscrit comme un temps fort de l'activité du centre ! Le partenariat avec la Région Grand Est et la synergie avec les autres centres EUROPE DIRECT du territoire nous a permis d'améliorer notre visibilité et d'être plus facilement identifié par les acteurs du territoire.

Parmi les activités proposées cette année : un Escape game à destination des familles à Saint-Dié-des-Vosges, des ateliers à destination des Maisons Familiales et Rurales du Grand Est, une dégustation européenne dans le quartier des III Maisons de Nancy, des médiations d'expositions et des sessions « Escape game : la Machine à explorer l'Europe » au Lycée des Métiers du Toulouais... L'objectif est d'échanger avec tous les publics que ce soit à travers des interventions sur l'UE et la citoyenneté européenne dans les écoles de la 2^{ème} chance ou même à destination des plus jeunes avec des écoles primaires de Nancy. C'était une nouvelle fois l'Europe au pas de course !

Une communication qui s'est animée aussi en ligne avec des contenus thématiques chaque jour et un concours sur Instagram lancé avec les 3 autres centres EUROPE DIRECT du Grand Est. Et aussi l'envoi de matériel, goodies, la mise à disposition de documentation et d'expositions ou encore des envois de sets de tables spécial « Mois de l'Europe » avec plusieurs petits jeux pour découvrir l'UE ! Des colis ont aussi été réalisés à destination des maisons de région pour qu'elles puissent parler d'Europe.

Des Ciné-débats...

... avec Nathalie Colin-Oesterlé

Le centre EUROPE DIRECT Territoires Lorrains a organisé, en partenariat avec l'institution de la Salle à Metz, un ciné-débat autour du film « La Voix d'Aïda », PRIX LUX du Public 2022, le lundi 20 mars. Suite à la projection du film, les élèves de l'établissement ont pu échanger avec la députée européenne, Mme Nathalie Colin-Oesterlé, membre du Parti Populaire Européen (PPE).

... sur la désinformation

Les centres EUROPE DIRECT Territoires Lorrains et Lorraine Grand Est ont organisé une projection spéciale sous le titre évocateur « Désinformation : Notre démocratie est-elle en danger ? ». Cette soirée s'est tenu au cinéma Cameo Saint-Sébastien de Nancy et a

eu pour but d'explorer les défis actuels que la désinformation pose à nos systèmes démocratiques.

Les discussions post-film ont offert une opportunité unique de partager des idées, d'approfondir la compréhension des problèmes liés à la désinformation et de réfléchir à des solutions potentielles. Certains participants ont évoqué la possibilité de créer un réseau social européen, ont pointé l'idée que c'est surtout un devoir de citoyen de se renseigner de manière éclairée sur l'actualité. Néanmoins, il a été question du temps que cela pouvait prendre de vérifier, croiser ses sources... Nous avons donc mis en avant certaines initiatives qui permettent d'alléger ce travail fastidieux : Décodeurs, AFP Factuel...

Les ERASMUS Days fêtés en grande pompe avec les MFR du Grand Est

Forts d'un partenariat établi depuis plusieurs années avec le Réseau Régional des MFR du Grand Est, nous sommes intervenus dans plusieurs Maisons Familiales et Rurales, en ce mois d'octobre, pour parler d'Europe. C'était une belle occasion de rappeler ce qu'a permis la construction européenne, ce que signifie très

concrètement cette liberté de circulation et bien entendu la citoyenneté européenne, et les droits qui en découlent. Et pour rendre ça encore plus ludique et tangible, c'est à l'aide de la « bache géante de l'Europe » et des échanges avec des étudiants ayant bénéficié de ce programme que ces temps ont été animés !



**SE RENCONTRER,
ECHANGER**

Vie des territoires

Sobriété foncière

C&T s'est engagé dans l'organisation d'un cycle de rencontres sur la thématique de la sobriété foncière pour traiter des enjeux de protection et de préservation des sols de l'artificialisation imposés par la loi ZAN (Zéro Artificialisation Nette des sols) et leur appréhension par les communes rurales exposées à des manques d'ingénierie.



La préservation des sols est un enjeu majeur aujourd'hui. Quel modèle de société cela crée-t-il ? Comment faire pour rester attractif et attirer des habitants, sans plus consommer d'espace agricole ? Relocaliser les activités et diversifier les offres de logements pour s'adapter aux besoins des ménages, oui, mais comment ? Quelles formes cela prend-t-il en milieu urbain, rural ou péri-urbain ?

Pour y répondre et favoriser le partage d'expériences entre pairs, C&T s'est associé à la Multipôle Nancy Sud Lorraine et au CAUE de Meurthe-et-Moselle, pour animer un cycle de rencontres « *Qualité de vie et sobriété foncière* ». Nous sommes allés à la rencontre de communes Meurthe-et-Mosellanes portant des projets qui s'inscrivent dans une logique de sobriété foncière.

Nous nous sommes rendus à Laneuvelotte, commune de 430 habitants située en seconde couronne de Nancy, une commune qui concentre depuis plusieurs mandats une offre de services au cœur du centre ancien pour offrir un cadre de vie de qualité à ses administrés et renforcer ainsi son attractivité, valorisant dans le même temps son patrimoine bâti et paysager.



Visite de Bruley © CAUE 54

A l'ouest du département, la commune Tuloise de Bruley (620 habitants), bien connue pour son activité viticole. La qualité de vie proposée aux habitants est perceptible dans le soin apporté à la végétalisation des espaces publics tout en

offrant des aménagements en cœur de village qui répondent aux attentes de ces derniers : création de stationnements, sauvegarde et réhabilitation de vieilles bâtisses pour y installer l'école et augmenter l'offre de logements locatifs.

L'ensemble des projets qui ont été présentés dans le cadre de ce cycle vont bien au-delà du seul objectif de répondre aux prérogatives de la loi ZAN. Ils répondent à d'autres ambitions, qu'il s'agisse de la valorisation d'un patrimoine communal bâti ou paysager, de la diversification de l'offre en logement, de la volonté d'adaptation au réchauffement climatique ou encore de la rationalisation et de l'optimisation des équipements...

Ce cycle a fait l'objet d'un court métrage projeté lors de la journée de restitution aux maires meurthe-et-mosellans présents qui ont pu poursuivre les échanges sur leurs appréhensions et visions de la sobriété foncière lors d'ateliers d'échanges animés par les organisateurs.



Visite de Darney animée par Ingrid Colnet Cheffe de projet PVD

C&T a proposé une rencontre sur le même thème dans les Vosges, à Darney, le 14 septembre 2023 « *Conjuguer attractivité et sobriété foncière : la stratégie des Vosges Côté Sud-Ouest* » pour découvrir la politique d'attractivité de la Communauté de communes et sa stratégie foncière : élaboration d'un PLUiH, animation d'une OPAH et du programme SARE pour améliorer et valoriser l'habitat ancien, travail partenarial avec l'EPFGE sur la réhabilitation/rénovation de bâtisses en cœur de village. Cette rencontre fut l'occasion de découvrir lors d'une balade la politique d'aménagement de Darney engagée dans le programme Petites Villes de Demain et ses projets de revitalisation du bourg-centre : requalification de la rue principale, reconversion de l'ancien EHPAD, création d'un tiers-lieu pour accueillir de nouveaux services au bénéfice des habitants : bibliothèque, ludothèque, maison des associations, espaces de convivialité et de télétravail, projet de réhabilitation des anciens abattoirs et de leurs abords en halle de producteurs...). Cette rencontre a permis le partage d'expériences entre les territoires vosgiens présents et haut-marnais qui avait fait le déplacement.



La place des femmes en milieu rural

En 2023, C&T s'est engagé dans l'organisation d'un cycle de trois rencontres régionales sur la place des femmes en milieu rural, en partenariat avec la Fédération régionale des MFR ainsi que le Réseau Rural Grand Est rassemblant au total 200 acteurs du développement local.



Ce cycle avait pour ambition de diffuser la parole de celles et ceux qui analysent les mouvances du monde rural et leur impact sur la vie des femmes, de faciliter le dialogue entre acteurs autour des enjeux que rencontrent les femmes en ruralité mais aussi de valoriser des démarches, des collectifs, des personnes qui œuvrent sur ces sujets, pour faciliter leur reconnaissance, épanouissement et sociabilités dans nos territoires.

La toute première rencontre du cycle « *Femmes en milieu rural : celles qui restent* » s'est déroulée à Châlons-en-Champagne. La parole a été donnée à Sophie Orange, sociologue et autrice de l'ouvrage « *Des femmes qui tiennent la campagne* ». Parmi ses propos tenus ce jour-là, Sophie Orange rappelait leurs engagements dans le secteur du « care » (soin, aide à la personne, aides à domicile, coiffeuse, esthéticiennes, ATSEM...) contribuant ainsi fortement à la permanence du lien social et de ces institutions dites « féminines » en milieu rural. La principale difficulté est que leurs actions restent invisibilisées car celles-ci sont perçues comme une prolongation des tâches domestiques privées encore très largement attribuées aux femmes.

Cette rencontre fut l'occasion de valoriser des initiatives locales porteuses de réflexions et d'actions en soutien aux femmes en ruralité : c'est le cas du tiers-lieu artistique et culturel SIMONE en Haute-Marne qui a entamé une épopée à la croisée de l'art et de la sociologie pour aller à la rencontre des femmes qui vivent sur

son territoire; du CIVAM de l'Oasis engagé dans l'animation d'un groupe de 12 femmes agricultrices et citoyennes en non-mixité choisie ; mais aussi d'évoquer le programme ERRE « Élu Rural Relais de l'Égalité » déployé par l'AMRF pour identifier et former des référent-es en local à l'accueil, à l'accompagnement et à l'aide des victimes de violences conjugales.

La deuxième journée du cycle a eu lieu à Saint-Dié-des-Vosges. Organisée dans le cadre du festival *Toutes nos voix*, cette rencontre « *Femmes en milieu rural : de l'école au monde du travail – défis et réussites* » a souligné l'importance de la mise en réseau entre femmes et des cercles de sociabilités féminines comme levier d'émancipation et d'engagement local (qu'il soit associatif, bénévole, professionnel...). Elle a notamment permis de découvrir ces structures qui favorisent l'accès à l'emploi et l'entrepreneuriat des femmes en milieu rural : L'Or du Commun, une association d'entraide entre entrepreneuses basée à Andolsheim ; Femmes des Territoires Hautes Vosges ; les Semeuses, un collectif paysan installé dans la Meuse ainsi que le programme Elles osent en Grand Est, porté par la Région permettant chaque année à des lauréates d'être accompagnées, de développer leur réseau et de pouvoir partager leur expérience, échanger sur les opportunités et freins rencontrés au sein du groupe de femmes candidates.

La dernière rencontre s'est déroulée à Niederbronn-les-Bains et avait pour objectif d'aborder la participation et la représentation des femmes dans les processus de décision locaux. Reine Lepinay, Présidente de l'association *Elles aussi* et membre du Haut Conseil à l'Égalité était présente pour échanger autour des freins juridiques et culturels à l'engagement des femmes en politique. Les participantes ont ensuite été invitées à chausser les lunettes du genre pour s'interroger sur la place des femmes dans l'espace public en milieu rural : hommes et femmes ont-ils les mêmes pratiques de l'espace public ? ont-ils la même présence dans ces lieux communs ? Pour y répondre, le CAUE d'Ardèche avait fait le déplacement pour nous parler de son travail de recherche-action engagés auprès de communes rurales ardéchoises (à consulter impérativement !).



Yaëlle AMSELLEM-MAINGUY, sociologue, autrice de l'ouvrage « *Les filles du coin : vivre et grandir en milieu rural* » lors de son intervention le 24 mai.





**SE RENCONTRER,
ECHANGER**

Réseau PARTAAGE



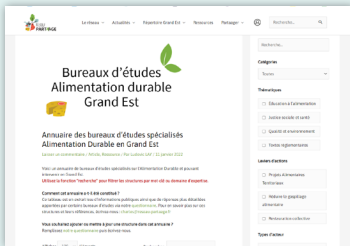
Réseau PARTAAGE, année 3 : les pieds dans les champs, la tête dans le NuAGE

Pour sa 3^{ème} année d'activité, le Réseau « Pour une Alimentation Responsable et une Transition AgriAlimentaire en Grand Est » a poursuivi sa dynamique d'échanges d'expériences et de bonnes pratiques entre acteurs de la transition alimentaire à l'échelle du Grand Est.

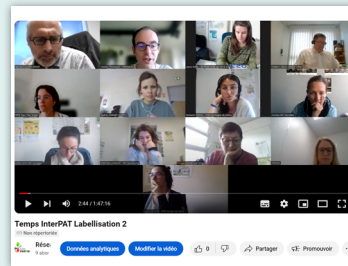
Soutenu dès l'origine par l'ADEME, la DRAAF Grand Est et la DREAL, la Région Grand Est a apporté en 2023 son soutien au réseau PARTAAGE dans le cadre de son programme ADAGE (pour une Alimentation Durable et Autonome en Grand Est). Une année également marquée par la mise en place d'un espace collaboratif en ligne, le NuAGE, l'organisation de temps multi-acteurs et aussi par l'organisation tous les deux mois de temps dédiés aux chargés de mission des Projets Alimentaires Territoriaux.

Un noyau dur, autour des chargés de mission des Projets Alimentaires Territoriaux

En 2023, le Grand Est comptait 32 territoires engagés et labellisés en tant que Projets Alimentaires Territoriaux (PAT). Ces territoires et leurs chargés de mission constituent au bout de trois ans le noyau dur des membres actifs du réseau, auxquels nous avons pu proposer :



La création de divers annuaires : bureaux d'études, intervenants en spectacle vivant, formations pouvant être intéressées par des terrains de stages...



Des webinaires thématiques pour les outiller et permettre de répondre à leurs besoins : « Comment relabelliser son PAT ? », « Comment mettre en place un défi à alimentation positive ? », « Comment se saisir de la question de l'eau ? ».



Des temps « InterPAT » en visio pour échanger tous les deux mois sur leurs problématiques.



Ainsi, qu'un en présentiel, en juillet, qui a permis de tester la Fresque de l'Alimentation, mais aussi de partager et cartographier les compétences de chacune et chacun.



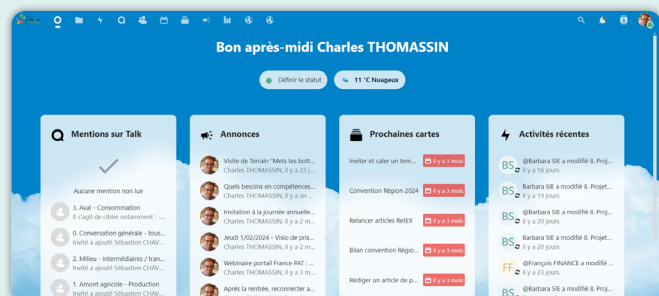
La création collaborative d'un « Guide de passation » afin de faciliter leur passage de relais.



**SE RENCONTRER.
ECHANGER**

Pour tous les acteurs : un espace collaboratif et différents formats d'échanges

Plus globalement, nous avons accompagné et fait échanger les différents acteurs s'intéressant à la transition agricole et alimentaire, grâce à la création d'un nouvel outil et à l'animation de différents temps :



Le NuAGE

Afin de permettre un échange plus fluide, nous avons inauguré en avril 2023 : NuAGE, l'espace Numérique dédié à l'Alimentation durable en Grand Est. Il permet depuis sa mise en route des partages de documents, des sondages flashs et des discussions aussi bien autour des thématiques qui nous intéressent, qu'à l'échelle des différents territoires. Il rassemble désormais une centaine de personnes, engagées dans une démarche de partager leurs expériences et de réponse aux questions que d'autres acteurs peuvent se poser.

Les « Rencontres régionales de l'alimentation » à Langres :

Une dynamique s'est engagée fin 2022 pour travailler la question de « l'accessibilité sociale à une alimentation de qualité » afin d'en réaliser un état des lieux des enjeux / des acteurs et d'aboutir à un livrable.

C'est dans cette optique que nous avons coorganisé en juin 2023 l'événement "Au cœur des dynamiques alimentaires territoriales et solidaires", avec la Régie rurale de Vaillant, le Réseau Cocagne, la CRESS Grand Est, le RTES et le PETR du Pays de Langres.

Ces deux journées riches en rencontres ont rassemblé une centaine de personnes de nos différents réseaux et inclus :



Des visites de projets exemplaires à Dijon, Langres, et Vaillant. (voir le détail sur le site du RTES).



Une conférence gesticulée de Mathieu DALMAIS sur la sécurité sociale de l'alimentation.



Ainsi que des temps d'ateliers qui ont illustré comment l'ESS contribue à des initiatives alimentaires locales et soutient les dynamiques territoriales.

Retrouvez -nous sur les Réseaux :



<https://reseau-partaage.fr/>



<https://www.facebook.com/Partaage>



<https://www.linkedin.com/company/74244289>



**SE RENCONTRER,
ECHANGER**

Transition écologique

Les Vendredis de la transition, visites inspirantes et conviviales



En 2023, Citoyens & Territoires a continué à organiser les Vendredis de la Transition, des rencontres avec des élus municipaux qui portent la transition écologique dans leur commune. Le principe ? Le temps d'un après-midi, en toute convivialité, ils partagent avec un groupe d'acteurs locaux leur conception de la transition écologique et les emmènent en balade dans la commune pour découvrir différents projets. Des podcasts issus de ces visites sont téléchargeables sur le site Internet de Citoyens & Territoires.

Entre mai et septembre, quatre communes rurales ont accueilli les Vendredis de la transition : Boulton-aux-Bois (08), Lachapelle (54), Chesny (57) et Breitenbach (67). Plus de 70 personnes – élus, techniciens, représentants associatifs, partenaires institutionnels, paysagistes, ... – ont assisté à ces visites inspirantes et partagé leur vision de la transition écologique.

Préserver la biodiversité

Les quatre communes sont engagées dans des démarches de préservation de la biodiversité.

A Chesny, les efforts de la municipalité ont été récompensés par l'obtention des labels Territoire engagé pour l'environnement et Commune nature. La renaturation de deux mares, du ruisseau et la mise en valeur d'une zone humide visent à préserver la qualité de l'eau et à offrir des habitats propices à la faune et à la flore locales. La municipalité a aussi adopté une Charte de l'arbre pour protéger les arbres remarquables, et encourager les nouvelles plantations sur des terrains communaux ou privés.

A Breitenbach, une démarche de Trame Verte et Bleue initiée au départ avec le village voisin se développe aujourd'hui sur 20 communes avec l'aménagement de 40 mares, la plantation

de 3 km de haies et 2 000 arbres fruitiers. La liaison écolodique l'Échappée relie à Breitenbach différents espaces naturels et équipements écotouristiques. Côté forêt, la municipalité a identifié des forêts communales destinées à une libre évolution, et effectué une enquête auprès de 700 propriétaires privés.

Plusieurs communes développent des vergers communaux ; à Chesny, le verger communal met en valeur la diversité des espèces fruitières locales, c'est aussi un lieu pédagogique qui valorise les bonnes pratiques de cultures respectueuses de l'environnement. A Lachapelle, le verger municipal est né de la rétrocession par l'État à la commune d'une centaine de pommiers, c'est un agriculteur bio qui en prend soin, et qui va replanter une centaine de pommiers supplémentaires sur des terrains communaux.

Projets innovants

A Boulton-aux-Bois, la municipalité a lancé un projet de construction de 4 logements écologiques et sociaux pour répondre notamment aux besoins des personnes âgées qui souhaitent rester dans le village. C'est la Foncière Chênelet, un opérateur « alternatif » aux fortes valeurs sociétales et écologiques, qui a été missionnée pour ce projet. Les logements seront écologiques, confortables et à très faibles charges, avec une construction à ossature bois, une isolation en paille, des toitures végétalisées.

A Breitenbach, la municipalité a accueilli des infrastructures touristiques – l'hôtel 48° Nord, d'inspiration scandinave, une yourte, un parc d'accrobranche – parfaitement intégrées à la nature. Il a fallu réviser le PLU pour le mettre en cohérence avec le SCOT. Les trois structures sont maintenant opérationnelles et illustrent à merveille les concepts de coopération municipalité-porteurs de projets privés et de conciliation entre le développement économique et l'écologie.



Verger - Lachapelle (54)



Arbre remarquable - Chesny (57)



Écotourisme - Breitenbach (67)



Lachapelle (54)



Chesny (57)



Breitenbach (67)



Coopération et participation citoyenne

Dans les quatre communes, la coopération entre la municipalité et d'autres structures, ainsi que la participation citoyenne sont au cœur des projets.

A Boulton-aux-Bois, la municipalité accueille et soutient les initiatives citoyennes avec bienveillance. Quelques habitants ont racheté une ferme pour en faire la Maison des Activités Rurales et Solidaires. Elle abrite un espace de vente de produits locaux et organise des activités et événements culturels. Et, depuis le départ à la retraite du boulanger du village, c'est le maire qui fait le pain tous les vendredis, aidé de quelques bénévoles.

A Breitenbach, la municipalité s'est engagée avec 4 autres communes dans le projet Ecoterritoire, avec comme fil conducteur la volonté de baisser l'empreinte carbone du territoire. Des actions-phares structurent ce projet, comme le développement de la Trame Verte et Bleue, ou encore la valorisation de la viande de venaison en partenariat avec les chasseurs. Sur les questions énergétiques, le projet « 1000 maisons » vise à mettre en place un guichet unique pour les particuliers, avec une salariée dédiée embauchée par l'association Ecoterritoire. Un autre projet concerne la préservation de l'eau, avec l'installation d'une citerne de 65 m³ enfouie à Ranrupt, l'une des communes de l'association. Elle récupérera l'eau de pluie de la toiture de l'église pour alimenter les particuliers, la réserve incendie et sera utile pour les cultures maraîchères.

Pour financer tous ces projets, l'association Ecoterritoire a mis en place le fond de dotation Imagine. Il peut être abondé à la fois par les particuliers et par les entreprises. Il cible aussi les chasseurs avec lesquels Ecoterritoire a engagé une action spécifique. Ces dons sont accompagnés d'une déduction fiscale. L'objectif est de réunir 300 000 € par an, dont 100 000 € provenant des particuliers et 200 000 € des entreprises. Ce fond a déjà permis l'embauche d'une chargée de développement du projet Ecoterritoire.

La municipalité de Chesny a aussi à cœur d'associer les habitants et les autres acteurs du village aux projets. Un comité consultatif Cadre de vie rassemble des citoyens engagés, il est associé à la commission Cadre de vie et aide les élus à prendre des décisions éclairées. Les habitants sont encouragés à participer activement à des actions simples comme des balades thermographiques, la journée mondiale de nettoyage de la planète, la construction de nichoirs à mésanges, la fabrication de produits d'entretiens naturels.

Par ailleurs, la municipalité est accompagnée par Metz Métropole, qui apporte son expertise et son appui financier dans des actions telles que la renaturation des mares et du ruisseau, l'inventaire de la flore. L'intercommunalité organise aussi régulièrement des ateliers et des événements comme la Fresque du climat pour sensibiliser les élus aux enjeux environnementaux.

LES VENDREDIS DE LA TRANSITION ÉCOLOGIQUE
Podcasts

Podcasts

Pour (ré)écouter nos podcasts rdv sur :
<https://citoyenterritoires.fr/nos-podcasts/>

OBJECTIFS DE DÉVELOPPEMENT DURABLE



Logements écologiques - Boulton-aux-Bois (08)



Boulton-aux-Bois (08)

Appel à Manifestation d'Intérêt : Mieux coopérer entre acteurs des territoires ruraux pour faire avancer la transition écologique – Retour d'expérience

Citoyens & Territoires a souhaité accompagner des collectivités rurales motivées pour faire avancer la transition écologique en développant une approche qui favorise la coopération entre les acteurs des territoires plutôt que se focaliser sur des aspects techniques. Le DREAL Grand Est a soutenu cette approche par un financement spécifique et par l'implication d'une chargée de mission dans la construction du cahier des charges et sa participation active aux temps d'animation et au suivi de la démarche.

Au final, 3 communes rurales de moins de 5000 habitants accompagnées, 3 écoutes territoriales menées (plus de 60 entretiens avec des acteurs locaux !), une douzaine d'ateliers participatifs construits sur mesure. La synthèse est disponible en ligne sur notre site web dans la rubrique 'Nos ressources'.



**SE RENCONTRER,
ECHANGER**

Réseau DSU Grand Est

Avec le réseau DSU, on est rarement déçu

Tout en maintenant les rencontres en présence, le réseau des professionnels du Développement Social Urbain du Grand Est a multiplié les visios, s'adaptant ainsi à la très grande taille de notre belle région, ainsi qu'aux nouvelles habitudes prises par ses membres.

4 événements régionaux en présentiel

Nos deux rencontres régionales se sont déroulées aux deux extrémités est et ouest, et ont réuni, au total, 80 participants. La première, le 17 mars, a permis d'organiser notre Assemblée Générale, ainsi qu'une visite du quartier HautePierre, à Strasbourg, sous l'angle de la GUSP (Gestion Urbaine Sociale de Proximité), thématique de l'après-midi (« *la GUSP, un travail de Sisyphe* »). Ce jour-là, nous avons bénéficié de la présence de Fabien Maisonnier (fondateur et coordinateur du réseau national des professionnels de la GUSP) et Hervé Guillaume (Directeur de l'AVPU = Association des Villes pour la Propreté Urbaine).

Nous avons vécu la seconde, le 1^{er} décembre, aux côtés de Michel Kokoreff, sociologue, spécialiste des quartiers populaires et de la question des drogues, ainsi que de Joël Baptiste, Président de l'association « Voyages Culturels », située à Alès. Nous nous y sommes posé la question suivante : « *Quelle écoute et quel pouvoir d'agir des habitant-es face aux points de deal en pieds d'immeubles ?* »

Alors que l'année précédente, le réseau avait « inventé » les visios-flash, destinées à répondre de manière hyper-proactive à des sollicitations de professionnels, nous en avons organisé huit en 2023. Elles ont porté sur des objets diversifiés tels que le répit parental, l'illettrisme (en présence d'Olivier Flury, de l'agence nationale de lutte contre l'illettrisme), les perspectives pour les QPV à l'aune de « quartiers 2030 », ou encore, « *les révoltes urbaines estivales... qu'en reste-t-il à l'automne ?* ». Deux autres visios ont porté cette année, l'une sur la GUSP (dans le prolongement de la journée du 17 mars), l'autre sur la transition juste, en remplacement de deux journées de regroupement envisagées à Saint-Dié-des-Vosges, annulées faute de participants. Plus d'une centaine de personnes a participé à cette dizaine de rencontres.

Le RDSU Grand Est... aux côtés de l'IRDSU (= Inter-Réseaux DSU)

Le réseau DSU Grand Est constitue une exception dans le paysage des réseaux DSU à l'échelle du pays. Il est un des rares à bénéficier des moyens financiers lui permettant de s'appuyer sur un tiers extérieur – en l'occurrence, C&T – pour organiser, gérer, initier, impulser... des actions au fil de l'année (merci la DREETS du Grand Est pour son accompagnement indéfectible depuis des années !). A ce titre, il va sans dire que le réseau Grand Est contribue de différentes manières à la vie (des membres du Grand Est sont actifs au Conseil d'Administration) et aux événements de l'IRDSU, tels que les Journées Nationales de l'écologie populaire, organisées avec le Carrefour des Métiers en avril à Bagnolet, ou encore les Journées Nationales de l'IRDSU d'août/septembre à Dunkerque.

Au nombre des événements du réseau DSU en présentiel, il convient d'ajouter deux animations du jeu COOP OU PAS COOP (créé par l'Inter-Réseaux DSU national), le 30 janvier à Mulhouse, et le 30 mai à Bar le Duc.





La jeunesse du Grand Est n'en finit plus de... rester jeune

Les missions dédiées à la jeunesse précédemment engagées ont suivi leur bonhomme de chemin en 2023, tant sont fructueux les partenariats avec les acteurs tels que :

- la DRAJES (= Délégation Régionale Académique à la Jeunesse, à l'Engagement et aux Sports) : à nouveau, 3 rencontres organisées en juin à Essey-Lès-Nancy, La Chapelle Saint-Luc, puis Sélestat, ont permis à 128 directeurs du Grand Est de réfléchir aux moyens de créer du sens avec leurs équipes éducatives en ACM (= Accueil Collectif de Mineurs)



- la DREETS (= Direction Régionale de l'Économie, de l'Emploi, du Travail et des Solidarités) : la journée d'échanges du 6 juin, à Metz, a réuni plus de 40 personnes autour des leviers de la mobilisation pour un bon accompagnement dans le cadre du dispositif de parrainage des jeunes en insertion socioprofessionnelle (notons ici la présence de représentantes de la DGEFP et de l'ANCT)

- l'ARML (= Association Régionale des Missions Locales), avec laquelle nous avons finalisé une enquête relative aux aspirations, inspirations et besoins des jeunes qui fréquentent les Missions Locales du Grand Est. Près de 150 jeunes rencontrés en présentiel et 1 420 réponses obtenues à un questionnaire en ligne ont nourri les résultats de cette étude. Et puis, avec l'ARML encore, à force de 3 rencontres en visio et 2 en présentiel, nous avons abouti à la réalisation et au partage d'une série de fiches inspirantes dédiées au dispositif de l'obligation de formation.



Un droit à l'emploi bientôt effectif pour toutes et tous après 10 années d'expérimentation de TZCLD ?

Depuis désormais 3 ans, C&T co-anime le réseau des TZCLD (= territoires Zéro Chômeur de Longue Durée) en Grand Est. Il compte aujourd'hui 4 territoires habilités : la CC de Colombey-les-Belles-Sud-Toulois (l'historique, en 54), le Bassin de Joinville (avec Nouvelle Équation, en 52), les communes de Troyes (partiellement, en 10) et Thaon-les-Vosges (la petite dernière, en 88). Deux belles rencontres en présentiel ont été organisées cette année, l'une le 21 juin, à Stenay, commune dite « émergente », en Meuse, et sur Thaon-Les-Vosges le 28 novembre. Lors de ces 2 rendez-vous qui ont réuni au total plus de 150 acteurs, nous sommes parvenus, autour des tables rondes, ateliers, visites et autres plénières, à laisser la place à quelques moments de musique (avec les « Tout feu tout folk »), de théâtre (avec la Compagnie Dé-Chaînée), de déchaînement encore avec un chamboule-tout géant (centré sur toutes les causes de la misère du monde).

Et 2023 a été l'occasion d'inaugurer le tout premier CRP (= Comité Régional des Partenaires Grand Est), durant lequel près

d'une soixantaine d'acteurs régionaux et départementaux ont pu (re)découvrir et échanger autour de cette expérimentation qui a vu la barre des 60 territoires habilités dépassée sur le territoire national. À quand la généralisation pour un accès effectif au plein emploi ? La suite est à venir...





(Re)connexion au vivant et lutte contre l'isolement

A la demande du Conseil Départemental 54, qui souhaitait soutenir la conception et l'animation de 4 expérimentations locales de formats courts autour de l'implication citoyenne, susceptibles de nourrir les politiques départementales, Citoyens & Territoires a proposé d'expérimenter un projet innovant destiné aux publics éloignés, en croisant les enjeux de participation, de transition, et de solidarité.

En lien étroit avec l'équipe de la Maison des Solidarités de Joëuf, nous avons organisé 5 ateliers de reconnexion au vivant, destiné à un petit groupe de personnes bénéficiaires du RSA et particulièrement isolées. Les séances se sont déroulées en forêt, et reposaient sur 3 temps : une approche sensorielle avec l'intervention d'une sylvothérapeute, une approche participative avec des temps de partage et d'expression, et une approche pédagogique avec des intervenants qui ont partagé leurs connaissances sur les arbres, la forêt, la biodiversité ou encore les sols.

Nous en avons réalisé un bilan en nous appuyant sur l'expression des participants. La détente et l'apaisement générées par l'approche sensorielle de la sylvothérapie constituent les premiers éléments partagés. Dès la première séance, des expressions relatives à la conscience de l'environnement ont également été entendues, avec principalement les regrets de constater que la forêt, connue des participants car proche de leur lieu d'habitation, est abîmée. Nous nous sommes heurtés à plusieurs difficultés dont

les deux principales nous fournissent des pistes d'amélioration pour une réédition : difficulté à communiquer sur ce que nous allions proposer s'agissant d'une démarche nouvelle, et difficulté pour ces publics isolés à franchir le pas de rejoindre un groupe.

Plusieurs participants sont revenus aux différents ateliers, ont exprimés les bienfaits immédiats des séances et des sujets liés à la conscience écologique sont rapidement venus sur la table (colère de voir leur environnement dégradé notamment) ce qui laisse entrevoir que ce type d'action peut constituer un préalable à des actions de participation citoyenne, pour sensibiliser les publics les plus éloignés et les inviter à participer à la vie de leur territoire.





Diffusé en décembre 2022, l'AMI « Science Avec et Pour la Société... avec les Territoires ruraux ! » co-porté avec l'Université de Lorraine a pris forme tout au long de l'année 2023. Ce tout nouveau partenariat avec l'Université de Lorraine se concrétise sous la forme d'une démarche novatrice et expérimentale pour permettre des rapprochements entre scientifiques, décideur-ses locaux et citoyen-ne-s.

Retour sur les premières étapes de l'AMI

L'expérimentation s'est mise en place fin mars 2023, à l'occasion de l'officialisation des 4 territoires volontaires retenus pour participer à l'AMI (voir ci-dessous).

L'objectif était de pouvoir co-construire avec les territoires la démarche, de la rendre la plus concrète possible, tout en ne sautant pas les étapes de mobilisation. Le deuxième trimestre nous avons pris le temps de rencontrer des personnes ressources sur les territoires, d'être à leur écoute, de comprendre leur vision du territoire, leurs problématiques et en quoi la science peut être un appui. C'est dans cette visée que nous avons organisé des écoutes territoriales sur deux jours, mobilisant plus de 50 personnes entre mai et juin 2023.

Ce travail de compréhension du territoire, a permis de conforter des thématiques identifiées au moment des candidatures, et d'en faire émerger de nouvelles, par exemple : quelle(s) culture(s) de l'habiter et quelle culture dans un territoire rural ? Comment proposer un éclairage scientifique sur des sujets où l'argumentation scientifique est dépassée par des enjeux des politiques publiques ? etc.

Les rencontres sur les territoires sur le 2^{ème} semestre, ont permis de partager ce travail de synthèse des écoutes, de confirmer un angle d'approche et d'identifier les événements et les parties prenantes souhaitées.

Chaque territoire ayant au demeurant ses spécificités (échelle de territoire, habitudes de travail, politique culturelle et scientifique, etc.), notre rôle a été de les faire avancer sur les mêmes échéances de travail, et de leur permettre de croiser leur avancement respectif.



Les grandes étapes de la démarche

Avril 2023 - Visio de lancement, partage de la méthodologie et des attentes

Mai à juin 2023 – Écoutes territoriales prolongées durant l'été

9 juin 2023 – Temps Fort à l'INRAE Nancy Champenoux autour du dialogue entre les sciences et territoire

Septembre à décembre 2023 – Ateliers d'idéation autour des programmations

Du 23 novembre au 14 décembre : « *La Science au déj!* », 5 webinaires pour faire découvrir les outils de médiation scientifique entre midi et deux

Décembre 2023 – Bilan à mi-parcours de la démarche avec l'équipe de l'Université de Lorraine

Communes de Lamarche, Darney, Monthureux-sur-Saône avec les PEP Lor'Est et la Communauté de Communes des Vosges Côté Sud Ouest

« *Des Paysages et des Hommes* »
du 20 avril au 5 juillet 2024

Communauté de Communes
Cœur du Pays Haut

« *Soyez audacieux, l'énergie est notre vie, cultivez votre territoire d'avenir* »
du 12 juin au 29 septembre 2024

Espace Service Jeunesse de la Communauté de Communes de Mirecourt Dompain et le PETR de la Plaine des Vosges

« *De l'assiette au climat : quelles agricultures, quels paysages ?* »
du 3 juin au 7 juillet 2024

Commune de Boulogny

« *Boulogny hier, aujourd'hui, demain*
Un gisement d'événements de découvertes »
du 22 juin au 21 septembre 2024



Pour aller plus loin

Suivre la démarche et les productions :

<https://citoyenterritoires.fr/actualites/ami-saps-l experimentation-dans-les-territoires-ruraux-est-lancee/>

Une veille sur le sujet Science et Territoires :

https://citoyenterritoires.fr/online_resource/science-ouverte-en-territoire/

Accompagnements

Un cycle de webinaires consacré au co-financement des petits projets du secteur privé, dans le cadre des programmes LEADER

En 2023, en partenariat avec le Réseau Rural Régional (Région Grand Est), Citoyens & Territoires a organisé un cycle de webinaires consacré au co-financement des petits projets du secteur privé, dans le cadre des programmes LEADER. Ces derniers visent à soutenir des projets innovants, atypiques, multi-thématiques à l'échelle locale. Or, la nécessité d'obtenir un financement public (Etat, collectivité ...) en contrepartie de l'aide européenne les amène à se heurter aux cadres des dispositifs existants (seuils, plafonds, ou absence totale de dispositifs existants pour certains projets très innovants). Ces webinaires, disponibles en replay, ont permis aux équipes d'animation des programmes LEADER de découvrir l'ensemble des fonds européens, mais également les dispositifs portés par la Région et les financements alternatifs (mécénat, Cigales, ...). Une journée en présentiel a clos ce cycle par des échanges et partage de pratiques entre professionnels.

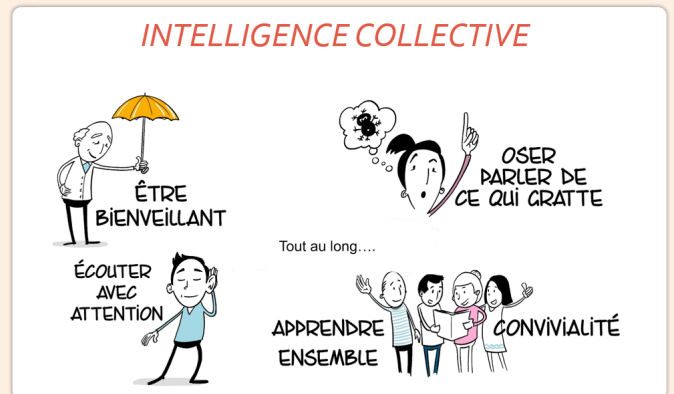


Replays par ici! 

Formations

L'intelligence collective au service des conseils de développement

A l'occasion des journées nationales des Conseils de Développement, organisées à Nancy en novembre 2023 par notre partenaire la Coordination Nationale des Conseils de Développement, Citoyens & Territoires a coanimé, avec Solucracy, un atelier destiné aux agents de collectivités en charge de l'animation de ces instances citoyennes afin de partager les outils d'intelligence collective qui permettent de mieux mobiliser le groupe, y compris dans la durée, en favorisant l'engagement de chacun à sa mesure, et l'expression des points de vue différents dans un cadre serein. Comment engager un dialogue constructif avec la collectivité ? comment permettre à chacun de contribuer pour représenter la diversité du territoire ? des questions passionnantes, auxquelles ces animateurs font face dans leurs missions.





Formations fonds européens

Cette formation permet aux gestionnaires ou porteurs de projets qui souhaitent mobiliser des financements européens d'optimiser leur action et celle de leur structure.

Plusieurs objectifs clés :

- Identification des priorités européennes : Comprendre les priorités d'action de l'Union européenne pour la période 2021-2027 : développement rural, cohésion économique - sociale - territoriale, pêche et affaires maritimes, environnement, recherche et innovation.
- Maîtrise des financements : Connaître les différents types de financements : fonds européens structurels et d'investissement (FEDER, FSE, FEADER, FEAMPA), programmes sectoriels (LIFE, Horizon Europe).
- Mobilisation des financements : Mobiliser des financements en fonction du projet : trouver les informations, identifier le bon instrument financier, connaître les acteurs, construire un plan de financement, savoir présenter son projet, remplir un dossier de subvention.

- Gestion de projets européens : Maîtriser les règles et procédures d'instruction et de gestion des projets européens.

D'autres formations thématiques peuvent être proposées : Le fonctionnement de l'UE, les processus de décision, le budget européen, la politique agricole commune ...



Le plan national de formation aux Valeurs de la République et à la Laïcité (VRL) est toujours en activité au sein de C&T

Trois sessions en Meuse

C&T déploie des sessions de formation aux Valeurs de la République et à la Laïcité essentiellement en Meuse. Tantôt à Bar Le Duc, à deux reprises, en juin et septembre, avec le chef de service du développement social local de l'agglomération barroise, tantôt à Verdun en juin aussi. Sur cette dernière session, C&T a œuvré aux côtés d'un acteur de la PJJ (Protection Judiciaire et de la Jeunesse), expérience nouvelle et nouveau partenaire, donc, pour notre association. Au total, 36 acteurs des politiques publiques meusiennes ont été formés, qu'ils soient travailleurs sociaux, agents d'accueil, responsables de services, les uns en crèche, en médiathèque, en Centre Social, en Mission Locale, ou au Pôle emploi, les autres à la CAF, à la PJJ, au sein de l'Éducation Nationale, ou encore salariés ou bénévoles du milieu associatif.

Dans le cadre de ce plan national de formation, C&T développe ses contributions tous azimuts :

- Participation, aux côtés d'une vingtaine d'associations, au collectif laïcité 54, au titre duquel, nous avons co-organisé, le samedi 2 décembre, une journée d'échanges intitulée « justice sociale et laïcité : parlons-en ! », précédée de la diffusion d'une tribune co-rédigée par les structures membres de ce collectif.

- Contribution – aux côtés de la DREETS – à la conception d'une FOAD (Formation Ouverte et A Distance) dédiée aux VRL.
- Montée en compétence de notre référent laïcité qui a participé à une formation de formateurs à l'EMI-VRL (= à l'Éducation aux Médias et à l'Information dans le cadre des VRL).



Inter-réseau national

Citoyens & Territoires Grand Est s'inscrit dans un mouvement plus large, porté par l'UNADEL au niveau national, qui regroupe les réseaux régionaux du développement local et leurs partenaires : Territoires & Citoyens en Occitanie, Pays et Quartiers en Nouvelle Aquitaine, Les Localos, Cap Rural, etc. Cet inter-réseaux a notamment initié depuis 2020 les Jeudis du Développement Local, série de webinaires qui nous permettent de réfléchir ensemble aux enjeux et aux défis auxquels les acteurs se confrontent sur les territoires, ou à partager de belles découvertes. Ces rendez-vous continuent en 2024 : programmation à suivre en ligne !

Le rendez-vous hebdomadaire du jeudi du développement local continue avec C&T, mais pas que...



Depuis plusieurs années maintenant, une fois par mois, les réseaux régionaux du développement local (Cap Rural en Auvergne-Rhône-Alpes, Territoires & Citoyens en Occitanie, les Localos, etc.) avec l'UNADEL proposent les JDL (= Jeudis du Développement Local), webinaires nationaux co-organisés et co-animés autour d'un-e ou plusieurs intervenant-es, témoins, porteur-euses d'expériences. Autant que faire se peut, Citoyens & Territoires à contribué activement à la préparation, la recherche d'intervenants et l'animation des JDL.

Cette année encore, nous y sommes allés dans tous les sens, par toutes les facettes et entrées possibles et imaginables,

comme par exemple :

- Transition socio-écologique et développement social
- Numérique et pouvoir d'agir des habitants et des territoires
- Coopérer en situations d'urgence
- Pour accélérer les transitions, JOUONS !
- Femmes en rural : actrices du développement local
- Bifurquer avec l'appui du vivant
- Listes en commun : une transition démocratique ?
- Développement Local : qu'est-ce qu'on vœux ?!

Tous ces rendez-vous mensuels sont autant d'opportunités de ressourcements et d'échanges nourrissants. Ils nous projettent dans l'avenir tout autant qu'ils nous aident à porter un regard enthousiaste sur nos territoires, nos initiatives, nos actions d'aujourd'hui. Que les expériences soient réussies ou à refaire, que les ambitions soient humbles pour les uns ou révolutionnaires pour d'autres, c'est toujours avec une certaine réjouissance que nous contribuons (le plus activement possible) à ces JDL qui ouvrent des portes sur les possibles autant que de fenêtres sur le monde.

Inter-réseaux et situation de Cap Rural en Auvergne-Rhône-Alpes



Pour la 2^{ème} édition, les réseaux du développement local, réunis par l'UNADEL, ont fait leur rentrée de septembre à novembre 2023, dans une programmation commune pour diffuser la culture du développement local et agir pour les transitions territoriales. L'occasion de partager nos actions, événements, et questionnements,

avant de se retrouver à Paris les 9 & 10 novembre pour les Journées des Territoires, événement annuel de l'UNADEL, où nous avons pu notamment découvrir la synthèse des Écoutes Territoriales (disponible en ligne) qui ont porté sur le thème *Habiter, Travailler,*

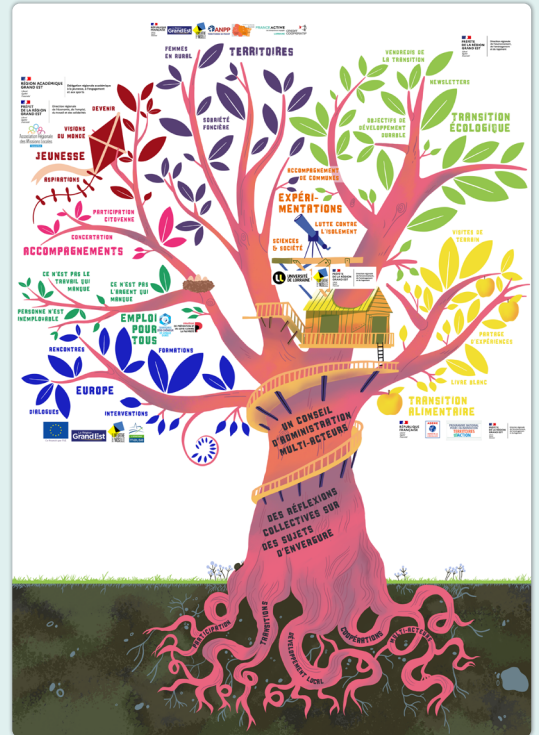
Agir ensemble au temps des transitions. Les acteurs locaux référents des territoires écoutés en 2023 étaient présents pour témoigner de cette expérience, ainsi que Clémence Dupuis, jeune chercheuse en architecture et sciences territoriales, dont vous pouvez retrouver la passionnante synthèse sur le site de l'UNADEL.

Nous souhaitons également saluer chaleureusement nos collègues et partenaires de Cap Rural, Centre de Ressources du Développement Local en Auvergne-Rhône-Alpes, pour qui le portage historique Etat-Région a brutalement pris fin en 2023, avec fermeture de la structure et licenciement de l'équipe salariée. Le site web, véritable mine de ressources pour tous les acteurs des territoires, reste accessible, et nous leur réaffirmons ici tout notre soutien !



Assemblée générale statutaire

En 2023 nous avons fait le choix d'une AG statutaire en ligne. Deux comités, l'un destiné aux adhérents et l'autre à nos partenaires et financeurs, nous ont permis dès janvier de présenter notre programme d'action annuel. C'est notamment là qu'est née l'image de l'arbre (couverture du précédent rapport) qui donne à voir la richesse de nos diverses missions, plongeant ses racines dans les valeurs du développement local !



Le conseil d'administration

COLLÈGE DES ORGANISATIONS TERRITORIALES

- ☞ CC des Crêtes pré-ardennaises, représentée par Jean-Marie OUDART
- ☞ CC de l'Arc Mosellan, représentée par Isabelle CORNETTE
- ☞ CA de Bar le Duc Sud Meuse représentée par Michel RIEBEL
- ☞ CC Seille et Grand Couronné, représentée par Claude THOMAS
- ☞ CC du pays de Colombey et du Sud Toulinois, représentée par Denis VALLANCE
- ☞ Pays Terres de Lorraine, représenté par Dominique POTIER
- ☞ PETR du pays Barrois, représenté par Marc DEPRez
- ☞ PETR du Pays d'Epervain Terres de Champagne, représenté par Martine BOUTILLAT
- ☞ PETR du Pays de Verdun, représenté par Jocelyne ANTOINE

2 postes vacants

LES ORGANISMES PARTENAIRES

- ☞ Union Régionale des Foyers Ruraux Grand Est, représentée par Béatrice HUMBLLOT-BOYE
- ☞ Conférence régionale des conseils de développement du Grand Est, représentée par Dominique VALCK
- ☞ Fédération régionale des MJC de Lorraine (pour le Grand Est), représentée par Anne COLSON et Frédérique STREICHER
- ☞ Union Régionale pour l'Habitat des Jeunes – Grand Est (URHAJ), représentée par Michel BOUVIER
- ☞ Fédération Régionale des Maisons Familiales Rurales du Grand Est, représentée par Jean-Marie ROUGEY
- ☞ Union Nationale des Acteurs du Développement Local (UNADEL), représentée par Claude GRIVEL

1 poste vacant

LES PROFESSIONNELS DU DÉVELOPPEMENT DES TERRITOIRES ET LES PERSONNES RESSOURCES

- ☞ Carole BEGEL
- ☞ Adel BEN OMRANE
- ☞ Nicolas FRERE
- ☞ Philippe HANNECART
- ☞ Olivier JACQUIN
- ☞ Catherine MORISE

Coopté : Salvatore LA ROCCA

L'équipe



Claire Poinsignon
Directrice, appui aux territoires



Johan Chanal
Coordinateur, Chargé de mission transition citoyenne



Françoise Dethorey
Chargée de gestion



Marion Guericolas
Chargée de communication



Fabienne Anquetil
Chargée de mission transition écologique



Charles Thomassin
Animateur du réseau PARTAAGE



Chloé Benacchio
Chargée de mission appui aux territoires



Valérie Vogel
Chargée de mission Sciences Avec et Pour la Société



Camille Djurovic est partie en congé maternité puis vers de nouveaux horizons professionnels en juin 2023.



Camille Djurovic
Chargée de mission Europe



Adam Bailly
Chargé de mission Europe

Adam Bailly est, depuis juillet 2023, notre nouveau chargé de mission Europe.

Bienvenue dans l'aventure !



Ils ont renforcé l'équipe en 2023 et nous les remercions :

Anthony Antoine
Stagiaire, mission LEADER

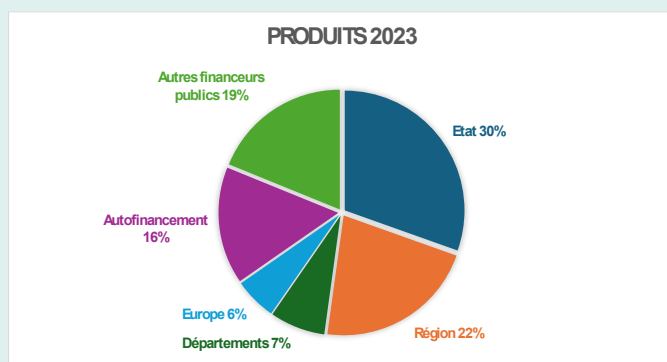
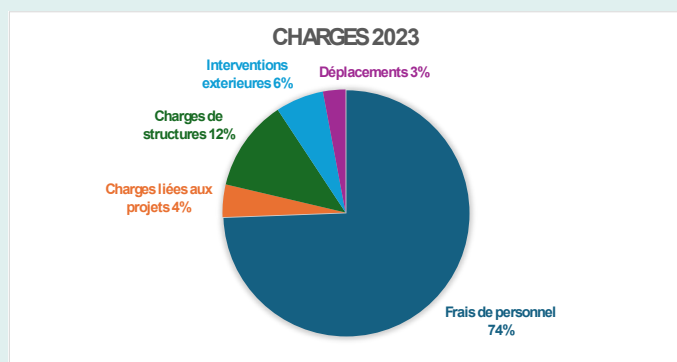
Yasmine Bachène
Stagiaire, mission diagnostic et prévention des risques psychosociaux

Alicia Grajkowski
Stagiaire, mission transition alimentaire

Juliette Paris
Chargée d'enquête sociologique

Léa Chenot
Stagiaire

Finances et financeurs



Budget 2023 : 676 064 €

Communautés d'agglomération :

- CA de Longwy
- CA de Bar le Duc Sud Meuse
- CA d'Épinal
- CA du Grand Verdun

Communautés de communes :

- CC du bassin de Pompey
- CC Argonne Meuse
- CC Bouzonvillois Trois Frontières
- CC Damvillers-Spincourt
- CC de Cattenom et environs
- CC de l'Arc Mosellan
- CC de l'Argonne Ardennaise (2C2A)
- CC de l'Argonne Champenoise
- CC des Crêtes pré-ardennaises
- CC du bassin de Pont à Mousson
- CC du Pays de Colombey et du Sud Toulais
- CC du Pays de Revigny sur Orvain/ COPARY
- CC du Pays d'Étain
- CC du Pays du Saintois
- CC du Pays Orne Moselle
- CC du Territoire de Fresnes en Woëvre
- CC Mad et Moselle
- CC Meurthe Mortagne Moselle
- CC Mirecourt Dompain
- CC Moselle et Madon
- CC Seille et Grand Couronné
- CC Terres Toulaises

PAYS, PETR et Syndicats mixtes :

- Pays du bassin de Briey
- Pays Terres de Lorraine
- PETR Alsace du Nord
- PETR Bruche Mossig
- PETR Cœur de Lorraine
- PETR de la Plaine des Vosges
- PETR d'Épinal Cœur des Vosges
- PETR du Pays Barrois
- PETR du Pays de la Déodatie
- PETR du Pays de Langres
- PETR du Pays de Sarrebourg
- PETR du Pays de Verdun
- PETR du Pays d'Épernay Terres de Champagne

- PETR du Pays Lunévillois
- PETR du Pays Rhin Vignoble Grand Ballon
- PETR du Val de Lorraine
- PETR Thur Doller
- SM ADEVA Pays Vitryat
- SM de la Multipôle Sud Lorraine
- SM de l'arrondissement de Sarreguemines
- SM du Nord Haute Marne
- SM du Pays du Chaumont
- SM Synergie Ardennes Meuse

Et :

- ARML Grand Est
- Association Ecoterritoire
- CCAS de Neufchâteau
- CEMEA Grand Est
- CFR Gugnécourt
- Chambre d'agriculture 54
- Conseil départemental 55
- Conseil départemental 88
- Conservatoire d'espaces naturels de Lorraine
- CRIJ Grand Est
- DAFCO GIP Formation Tout au long de la vie
- ETC Terra...
- FD MJC 54
- Fédération des MFR Grand Est
- FR Familles Rurales Grand Est
- Institut de la Grande Région
- Les petits débrouillards Grand Est
- Mairie de Bertrange Imeldange
- Mairie de Pulversheim
- Mairie de Geishouse
- Mairie de Vandœuvre-lès-Nancy
- ONF
- Réseau DSU Grand Est
- UNADEL
- Union Régionale des Centres Sociaux du Grand Est
- UR CPIE Grand Est
- UR des Foyers Ruraux Grand Est
- UR des FRANCAS du Grand Est
- URHAJ Grand Est

+ 12 personnes physiques

Articles de presse

Chesny

Biodiversité et cadre de vie : une balade pour découvrir les projets

À l'initiative de l'association Citoyens et Territoires Grand Est, le maire, Pascal Huber, invite les volontaires à venir partager la vision écologiquement des élus du village. Vendredi 30 juin, une démonstration sera organisée pour découvrir les actions de la municipalité. « Cela fait trois ans que le conseil municipal est engagé dans une dynamique de transition écologique », détaille Pascal Huber. Nous avons obtenu le label "Commune Nature" avec deux libellules, en récompense des efforts consentis en faveur de la biodiversité. L'arrêt de l'usage des produits phytosanitaires et la gestion différenciée des espaces verts sont des actions majeures de la commune. Nous pratiquons également nos pratiques habituelles. « Il nous faut développer des projets, comme la



La commune a repris la gestion du vergier pédagogique et veut le remettre à disposition des habitants et des associations.

plantation d'arbres le long de la piste cyclable, la rénovation de deux mares et la création d'un verger municipal. On peut venir faire la visite vendredi 30 juin, à 13 h 45, devant la mairie. Un rafraîchissement sera offert à 16 h 30.

zone humide au cœur du futur quartier la Feuillie d'Erable. » Rendez-vous pour la visite vendredi 30 juin, à 13 h 45, devant la mairie. Un rafraîchissement sera offert à 16 h 30.

FRANCAIS-EN-SAINTEIS

Balade découverte des paysages ruraux

Sensibiliser et informer les participants sur les enjeux agricoles et la préservation du patrimoine bâti et paysager, tels que la balade animée par Citoyens et Territoires. Avec en ligne de mire, la révision du Schéma de Coherence Territoriale, le SCOT Sud 14.

Se sont retrouvés à Francais-en-Sainteis, dix techniciens et habitants pour une balade découverte des paysages qui offre une vue panoramique sur 100 hectares et d'une superficie de 120 km². Les participants ont pu observer les paysages depuis un point de vue unique, la Malgoule. La balade s'est déroulée de 10 heures à 12 heures et a permis de découvrir les paysages ruraux à travers un circuit de découverte. Les participants ont pu observer les paysages depuis un point de vue unique, la Malgoule. La balade s'est déroulée de 10 heures à 12 heures et a permis de découvrir les paysages ruraux à travers un circuit de découverte.



Le point de vue en sortie de village sur les prairies et les parcelles a permis une lecture intéressante des paysages.

Au centre du bourg, ce fut la découverte d'une ancienne ferme, des actions pour la préservation du patrimoine bâti et pour des haltes permettant de faire un tour du patrimoine agricole et d'établir. Une idée à développer : la conception des bâtiments agricoles et de la commune. Ou encore la préservation des paysages ruraux à l'agriculture et sur le secteur.

grâce à l'élevage. L'exploitation de Mathieu Quenin, qui porte le projet Equi-ter, nous a permis de découvrir les enjeux de développement agricole en milieu rural. Le sujet est aussi lié à la révision du SCOT Sud 14.

Manderen-Ritzing

Un projet de territoire pour construire la CCB3F de demain

Dès 2021, Arnel Chabane, président de la communauté de communes Bouzonvillois Trois Frontières, s'est lancé dans la construction d'un projet de territoire. Jeudi, au château de Malbroeck, il a dévoilé le contenu de sa feuille de route. Agilité, solidarité, ambition et résilience sont les mots-clés.

« C'est pas parce qu'on est territorial que tout va bien. On ne peut pas être ambitieux. La CCB3F dispose de tout. Nous sommes un secteur d'avenir. »

À l'entrée en scène du président Arnel Chabane, le président de la communauté de communes Bouzonvillois Trois Frontières, les interventions se sont succédées pour présenter le projet de territoire de la CCB3F.



Jeudi, au château de Malbroeck, les interventions se sont succédées pour présenter le projet de territoire de la CCB3F.

Jeudi, au château de Malbroeck, les interventions se sont succédées pour présenter le projet de territoire de la CCB3F. Le président a souligné l'importance de la coopération entre les communes et les associations.

Le président a souligné l'importance de la coopération entre les communes et les associations. Il a souligné la nécessité de créer de nouvelles politiques publiques et d'être à l'écoute des citoyens.

REMIREMONT

Les habitants du Rhumont imaginent l'avenir du quartier

Une soixantaine d'acteurs et habitants du quartier ont participé à un atelier participatif pour imaginer l'avenir du Rhumont. Un moyen de dialoguer collectivement et de pérenniser le contrat de ville avec l'État qui donne droit à d'importants moyens pour financer des projets.

C'est un bel exercice de démocratie participative qui s'est déroulé ce mardi 9 mai à l'espace du Belvédère de Remiremont. Une soixantaine d'habitants, associations, organismes sociaux, ont en effet intégré un atelier participatif pour imaginer l'avenir du Rhumont. Classé "Quartier Prioritaire de la Ville (QPV)" par l'État qui a conclu un « contrat de ville » avec la commune en 2014, le Rhumont est le seul territoire de l'intercommunalité à profiter de ce dispositif allouant des moyens financiers.



Sous l'œil bienveillant des médiateurs, les acteurs du Rhumont ont élaboré différentes idées pour le futur du quartier. Photo VM/Romain BARTHE

Un atelier participatif a été organisé le mardi 9 mai à l'espace du Belvédère de Remiremont. Une soixantaine d'habitants, associations, organismes sociaux, ont en effet intégré un atelier participatif pour imaginer l'avenir du Rhumont. Classé "Quartier Prioritaire de la Ville (QPV)" par l'État qui a conclu un « contrat de ville » avec la commune en 2014, le Rhumont est le seul territoire de l'intercommunalité à profiter de ce dispositif allouant des moyens financiers.

Un atelier participatif a été organisé le mardi 9 mai à l'espace du Belvédère de Remiremont. Une soixantaine d'habitants, associations, organismes sociaux, ont en effet intégré un atelier participatif pour imaginer l'avenir du Rhumont. Classé "Quartier Prioritaire de la Ville (QPV)" par l'État qui a conclu un « contrat de ville » avec la commune en 2014, le Rhumont est le seul territoire de l'intercommunalité à profiter de ce dispositif allouant des moyens financiers.

Stenay

Le droit à l'emploi en ligne de mire

Organisée par le Coodem du Pays de Stenay et du Val de la Moselle, la rencontre Grand Est des territoires et acteurs engagés pour le droit à l'emploi, aura lieu le mercredi 21 juin à 10 heures à la salle polyvalente.

Le mercredi 21 juin aura lieu à Stenay la rencontre régionale Grand Est des territoires et acteurs engagés pour le droit à l'emploi. Cette rencontre est organisée par la communauté de communes du Pays de Stenay et du Val de la Moselle, le collectif O2Meuse, l'association nationale Citoyens et Territoires zéro chômage de longue durée et l'association Citoyens et Territoires Grand Est.

Tout ira bien « est l'histoire d'une femme, Dolores, qui se questionne et se bat, qui lutte et qui résiste, qui se bat contre la précarité et la solitude. 15 h 45 : réactions : place aux émotions et à l'enthousiasme et échanges : place aux défis collectifs et aux perspectives. 16 h 15 : clôture. Après 16 h 30 : pour celles et ceux

qui restent, animations diverses : pétanque, fête de la musique... En savoir plus > Les contacts > Yohann Tallard, TZCLD national : 06 70 99 69 12, yohann.tallard@tzcld.fr > Johan Chah, Citoyens et Territoires : 07 77 34 79 83, jchah@citoyensetterritoires.fr > Alexis Jacquet, TZCLD de Stenay et du Val de la Moselle : 06 78 28 69 26, zerochomeur@stenayval.fr

Stenay

« Chacun a le devoir de travailler et le droit d'obtenir un emploi »

Un principe est énoncé dans le préambule de la Constitution de 1946 : « Chacun a le devoir de travailler et le droit d'obtenir un emploi ». Il régit le projet national territoire zéro chômage de longue durée. Stenay est territoire engagé mais pas encore habilité.



Antonin Gregorio est le directeur général de l'association nationale TZCLD. « Une personne sur trois est inconnue des services de l'emploi. »

La communauté de communes du Pays de Stenay et du Val de la Moselle, l'association O2Meuse, l'association nationale Citoyens et Territoires zéro chômage de longue durée (TZCLD) et l'association Citoyens et territoires Grand Est viennent de profiter d'une rencontre régionale à Stenay, qui est territoire engagé mais pas encore habilité. Des interventions, des témoignages, des ateliers ont permis de faire connaître la situation. Le cocktail était puissant, enrichissant et enthousiasmant.

La Constitution de 1946 : « Chacun a le devoir de travailler et le droit d'obtenir un emploi ». L'occasion de croiser Antonin Gregorio, le directeur général de l'association nationale territoire zéro chômage de longue durée, c'est une utopie réalisée dont on mesure la pertinence et qui émaime en Europe, notamment en Belgique, à Rome, à Berlin, aux Pays-Bas, en Autriche. Actuellement, l'association nationale accompagne 17 projets nationaux.

17 projets émergents Le projet TZCLD a été initié par le mouvement ADT Agir tous pour la dignité. Il vise à accompagner les personnes en situation de précarité énoncé dans le préambule de la Constitution de 1946.

Épinal

Quel visage pour les quartiers prioritaires dans les 5 ans à venir ?

Le nouveau contrat de ville pour l'agglomération d'Épinal prendra effet en 2024. Il aura pour but de définir les actions communes dans 3 quartiers prioritaires : le quartier de la Garenne, le quartier de la Chapelle et le quartier de la Grand-Croix. Ces quartiers ont été inscrits dans le contrat de ville en 2018. Les habitants ont été consultés sur leurs attentes.

Un atelier participatif a été organisé le mardi 9 mai à l'espace du Belvédère de Remiremont. Une soixantaine d'habitants, associations, organismes sociaux, ont en effet intégré un atelier participatif pour imaginer l'avenir du Rhumont. Classé "Quartier Prioritaire de la Ville (QPV)" par l'État qui a conclu un « contrat de ville » avec la commune en 2014, le Rhumont est le seul territoire de l'intercommunalité à profiter de ce dispositif allouant des moyens financiers.

Toul

Comprendre le mix énergétique et combattre les idées reçues

La transition énergétique est un défi de taille. Elle nécessite de changer nos habitudes et nos modes de consommation. Comprendre le mix énergétique et combattre les idées reçues est essentiel.

Un atelier participatif a été organisé le mardi 9 mai à l'espace du Belvédère de Remiremont. Une soixantaine d'habitants, associations, organismes sociaux, ont en effet intégré un atelier participatif pour imaginer l'avenir du Rhumont. Classé "Quartier Prioritaire de la Ville (QPV)" par l'État qui a conclu un « contrat de ville » avec la commune en 2014, le Rhumont est le seul territoire de l'intercommunalité à profiter de ce dispositif allouant des moyens financiers.

Un atelier participatif a été organisé le mardi 9 mai à l'espace du Belvédère de Remiremont. Une soixantaine d'habitants, associations, organismes sociaux, ont en effet intégré un atelier participatif pour imaginer l'avenir du Rhumont. Classé "Quartier Prioritaire de la Ville (QPV)" par l'État qui a conclu un « contrat de ville » avec la commune en 2014, le Rhumont est le seul territoire de l'intercommunalité à profiter de ce dispositif allouant des moyens financiers.

Volmerange-les-Mines

460 marcheurs étaient au rendez-vous de la CCCE

Dans le cadre de l'initiative Terre de Jeux, la Communauté de communes de Cattenom et environs a organisé ce dimanche 10 octobre une marche populaire, au départ de l'Eurostad de Toul. Après un premier succès avec la marche de Contre les Bains en 2022, la CCCE a choisi le site de Volmerange pour cette deuxième marche populaire. Deux itinéraires étaient proposés, avec des sports, randonnées et aux familles : l'un de 11 kilomètres, l'autre de 16 kilomètres. À travers ces parcours, les marcheurs ont pu découvrir trois ateliers sur la thématique transfrontalière. L'occasion de tester leurs con-

naissance historiques et géographiques, mais aussi gastronomiques, institutionnelles... sur l'Union européenne, autour de l'histoire de la région, de la culture, du Tourisme Loisirs Culture et Environnement, de la société de l'ère de l'Eurostad de Toul, la Ligue lorraine de tennis, ainsi que Citoyens & Territoires, peut se féliciter de cette marche avec 460 marcheurs déjà inscrits avant midi. Des marcheurs qui ont profité des moments matinaux et apprécié les paysages environnants.

Champenois

Formation à la recherche pour les élus

Cette formation a permis aux élus de découvrir les enjeux de la recherche et de l'innovation dans le secteur agricole. Elle a été organisée par le conseil départemental de la Marne.

Un atelier participatif a été organisé le mardi 9 mai à l'espace du Belvédère de Remiremont. Une soixantaine d'habitants, associations, organismes sociaux, ont en effet intégré un atelier participatif pour imaginer l'avenir du Rhumont. Classé "Quartier Prioritaire de la Ville (QPV)" par l'État qui a conclu un « contrat de ville » avec la commune en 2014, le Rhumont est le seul territoire de l'intercommunalité à profiter de ce dispositif allouant des moyens financiers.

Le Mans

Une journée pour découvrir les initiatives écologiques

Cette journée a permis de découvrir les initiatives écologiques mises en place dans les communes de la région. Elle a été organisée par le conseil régional de Bretagne.

Un atelier participatif a été organisé le mardi 9 mai à l'espace du Belvédère de Remiremont. Une soixantaine d'habitants, associations, organismes sociaux, ont en effet intégré un atelier participatif pour imaginer l'avenir du Rhumont. Classé "Quartier Prioritaire de la Ville (QPV)" par l'État qui a conclu un « contrat de ville » avec la commune en 2014, le Rhumont est le seul territoire de l'intercommunalité à profiter de ce dispositif allouant des moyens financiers.

Le Mans

Le Mans pour les territoires ruraux

Cette journée a permis de découvrir les initiatives écologiques mises en place dans les communes de la région. Elle a été organisée par le conseil régional de Bretagne.

Un atelier participatif a été organisé le mardi 9 mai à l'espace du Belvédère de Remiremont. Une soixantaine d'habitants, associations, organismes sociaux, ont en effet intégré un atelier participatif pour imaginer l'avenir du Rhumont. Classé "Quartier Prioritaire de la Ville (QPV)" par l'État qui a conclu un « contrat de ville » avec la commune en 2014, le Rhumont est le seul territoire de l'intercommunalité à profiter de ce dispositif allouant des moyens financiers.

Le Mans

Le Mans pour les territoires ruraux

Cette journée a permis de découvrir les initiatives écologiques mises en place dans les communes de la région. Elle a été organisée par le conseil régional de Bretagne.

Un atelier participatif a été organisé le mardi 9 mai à l'espace du Belvédère de Remiremont. Une soixantaine d'habitants, associations, organismes sociaux, ont en effet intégré un atelier participatif pour imaginer l'avenir du Rhumont. Classé "Quartier Prioritaire de la Ville (QPV)" par l'État qui a conclu un « contrat de ville » avec la commune en 2014, le Rhumont est le seul territoire de l'intercommunalité à profiter de ce dispositif allouant des moyens financiers.

Le Mans

Le Mans pour les territoires ruraux

Cette journée a permis de découvrir les initiatives écologiques mises en place dans les communes de la région. Elle a été organisée par le conseil régional de Bretagne.

Un atelier participatif a été organisé le mardi 9 mai à l'espace du Belvédère de Remiremont. Une soixantaine d'habitants, associations, organismes sociaux, ont en effet intégré un atelier participatif pour imaginer l'avenir du Rhumont. Classé "Quartier Prioritaire de la Ville (QPV)" par l'État qui a conclu un « contrat de ville » avec la commune en 2014, le Rhumont est le seul territoire de l'intercommunalité à profiter de ce dispositif allouant des moyens financiers.

Pour aller + loin

Le Kit de l'élu.e local.e



Pour le mandat 2020-2026, Citoyens & Territoires – Grand Est met à votre disposition et en accès libre plusieurs ressources régulièrement actualisées : analyses et comptes-rendus de rencontres thématiques, supports d'intervention, bouquets d'expériences locales, etc.

À lire et relire sans modération !

Ce document est évolutif, les contenus qu'il contient sont continuellement mis à jour.



Accès au Kit ici



Des podcasts !



Des synthèses, ressources et bouquets d'expériences !

Interventions sur demande

Formations



Nos formations s'adressent aux élu-es, aux technicien-nes, aux acteur-rices associatifs. Notre offre est en cours de renouvellement, n'hésitez pas à nous contacter directement pour définir avec vous un programme adapté à vos besoins !

Exemple de formations réalisées :

- Animer des réunions innovantes et participatives en présentiel et à distance
- Mettre en place une participation citoyenne sur mon territoire
- Animer une instance participative dans la durée

Interventions



Vous souhaitez mettre en place une démarche participative sur votre territoire pour donner de la cohérence, de la dynamique et de l'ampleur à l'action locale ? Passer à l'action pour une Transition concrète, solidaire, partagée ? Initier une démarche de projet concertée et créative ?

Citoyens & Territoires s'appuie sur la richesse des expériences du réseau et sur une équipe compétente à l'écoute pour vous proposer un accompagnement méthodologique dans une démarche d'apprentissage réciproque (vos actions nourrissent le réseau, le réseau nourrit vos actions).

Exemples d'accompagnements réalisés :

Appui à la mise en place d'un conseil citoyen, d'un conseil de développement, de comités consultatifs, appui à la concertation pour l'élaboration d'un projet de territoire, recueil de l'avis des habitant-es sur l'implantation d'un équipement, ...



Renseignements et tarifs :
cpoinsignon@citoyenterritoires.fr
ou par téléphone au 06 52 47 91 98

Ce document a été réalisé par
Citoyens & Territoires - Grand Est

Président :
Olivier Jacquin

Directrice :
Claire Poinsignon

Textes : Adam Bailly, Charles Thomassin,
Chloé Benacchio, Claire Poinsignon, Fabienne
Anquetil, Johan Chanal, Marion Guericolas et
Valérie Vogel.

Photos : Citoyens & Territoires - Grand Est

Réalisation : Marion Guericolas

Impression : Socosprint



Citoyens & Territoires - Grand Est
7 rue Alexandre III
F-54170 Colombey-les-Belles

Tél : +33 (0)3 83 52 80 62

Courriel : accueil@citoyenterritoires.fr
Site internet : www.citoyenterritoires.fr
   : Citoyens & Territoires - Grand Est